



國立宜蘭大學

National Ilan University

101 學年度研究所碩博士班 考試入學招生簡章

※ 本考試採網路報名，請詳閱簡章規定，審慎填寄。
※ 本簡章可至網頁查閱列印，考生不須購買簡章亦可直接網路報名。

國立宜蘭大學碩博士班招生委員會 編印

中華民國 100 年 12 月 2 日碩博士班招生委員會會議通過

地址：26047 宜蘭縣宜蘭市神農路一段一號

電話：03-9317095、9317091

網址：<http://www.niu.edu.tw>

* 榮獲教育部 98-99、100-101 年度獎勵教學卓越計畫獎助
* 96 年上半年系所評鑑通過率全國第一
* 榮獲 95-97 年度教育部補助重要特色領域人才培育計畫
* 90 年通過 ISO9001 國際品保認證

國立宜蘭大學 101 學年度研究所碩博士班考試入學招生 系所及名額一覽表

【碩士班】

招 生 系 所		招 生 名 額	
		一般生	在職生
應用經濟與管理學系	應用經濟學碩士班	12	0
	經營管理碩士班	13	0
土木工程學系碩士班	甲組	4	0
	乙組	1	0
	丙組	2	0
建築與永續規劃研究所碩士班		6	2
環境工程學系碩士班		7	0
機械與機電工程學系碩士班		7	0
化學工程與材料工程學系碩士班		9	0
生物機電工程學系碩士班	甲組	6	0
	乙組	2	0
食品科學系碩士班		8	0
生物技術與動物科學系	生物技術碩士班	7	0
	動物科學碩士班	8	0
森林暨自然資源學系碩士班		6	2
園藝學系碩士班		9	1
電機工程學系碩士班		9	0
電子工程學系碩士班		8	0
資訊工程研究所碩士班		7	0
合計		131	5

※ 碩士班甄試入學招生備取生遞補報到後，如仍有缺額，將納入本次碩士班考試入學之招生名額。

【博士班】

招 生 系 所		招 生 名 額	
		一般生	在職生
生物技術與動物科學系博士班		2	0
合計		2	0

國立宜蘭大學 101 學年度研究所碩博士班考試入學招生 重要日程表

【碩士班】

項	目	日	期
簡章公告		100.12.09(五)	
簡章發售		100.12.15 (四) ~ 101.02.06 (一)	
網路報名		101.01.05 (四) ~ 101.02.06 (一)	
寄發准考證或報考資格不符通知		101.02.22 (三)	
筆試		101.03.18 (日)	
一階段考試：放榜、寄發總成績通知單及報到通知書 二階段考試：公告符合參加複試（口試）名單、寄發第一階段初試成績通知單及複試（口試）通知書		101.04.17 (二)	
一階段考試：總成績複查截止 二階段考試：初試成績複查截止		101.04.24(二)	
複試（口試）	土木工程學系碩士班		101.05.04 (五)
	建築與永續規劃研究所碩士班		101.04.28 (六)
	機械與機電工程學系碩士班		101.05.04 (五)
	生物技術與 動物科學系	生物技術碩士班	101.04.28 (六)
動物科學碩士班		101.04.28 (六)	
一階段考試：正取生報到		101.04.30 (一)	
一階段考試：備取生遞補報到		101.05.01 (二) ~ 101.09	
二階段考試：放榜、寄發總成績通知單及報到通知書		101.05.15 (二)	
二階段考試：複試（口試）成績複查截止		101.05.22 (二)	
二階段考試：正取生報到		101.05.23 (三)	
二階段考試：備取生遞補報到		101.05.24 (四) ~ 101.09	
備取生最後遞補報到截止		101.09(開學前)	

國立宜蘭大學 101 學年度研究所碩博士班考試入學招生 重要日程表

【博士班】

項 目	日 期
簡章公告	100.12.09 (五)
簡章發售	100.12.15 (四) ~ 101.05.18 (五)
網路報名	101.04.18 (三) ~ 101.05.18 (五)
寄發准考證或報考資格不符通知	101.05.25 (五)
口試	101.06.01 (五)
放榜、寄發總成績通知單及報到通知書	101.06.12 (二)
總成績複查截止	101.06.19 (二)
正取生報到	101.06.26 (一)
備取生最後遞補報到截止	101.09. (開學前)

目 錄

項目	摘 要	頁碼
	網路報名流程	1
	網路報名繳費方式說明	2
壹	報名資格	4
貳	修業年限	4
參	報名日期及方式	4
肆	報名程序	5
伍	報名注意事項	7
陸	寄發准考證及補發	8
柒	考試方式、日期、時間及地點	8
捌	成績計算	10
玖	錄取標準	11
拾	成績單寄發	11
拾壹	放榜	11
拾貳	成績複查	11
拾參	報到	12
拾肆	相關規定	12
拾伍	獎助學金事宜	13
拾陸	附註	13
拾柒	簡章取得方式	13
拾捌	碩士班各系所班組別、名額、報名資格、考試方式及所佔比例	
	應用經濟與管理學系應用經濟學碩士班	15
	應用經濟與管理學系經營管理碩士班	16
	土木工程學系碩士班	17
	建築與永續規劃研究所碩士班	18
	環境工程學系碩士班	19
	機械與機電工程學系碩士班	20
	化學工程與材料工程學系碩士班	21
	生物機電工程學系碩士班	22
	食品科學系碩士班	23
	生物技術與動物科學系生物技術碩士班	24
	生物技術與動物科學系動物科學碩士班	25
	森林暨自然資源學系碩士班	26
	園藝學系碩士班	27
	電機工程學系碩士班	28
	電子工程學系碩士班	29
	資訊工程研究所碩士班	30
拾玖	博士班系所班組別、名額、報名資格、考試方式及所佔比例	
	生物技術與動物科學系博士班	31
貳拾	入學大學同等學力認定標準(摘錄)	32
貳拾壹	國立宜蘭大學入學考試試場規則	33
貳拾貳	畢業學校代碼表	34
附表一	在職人員報考證明書	38
附表二	造字申請表	39
附表三	退費申請書	40
附表四	複查成績申請及查覆表	41
附表五	報到委託書	42
附表六	低收入戶考生報名費全免優待申請表	43
附表七	自傳	44
附表八	師長推薦函	45
附錄	宜蘭市旅館資料一覽表	46
	宜蘭大學校區及交通簡介	

國立宜蘭大學 101 學年度研究所碩博士班考試入學網路報名流程

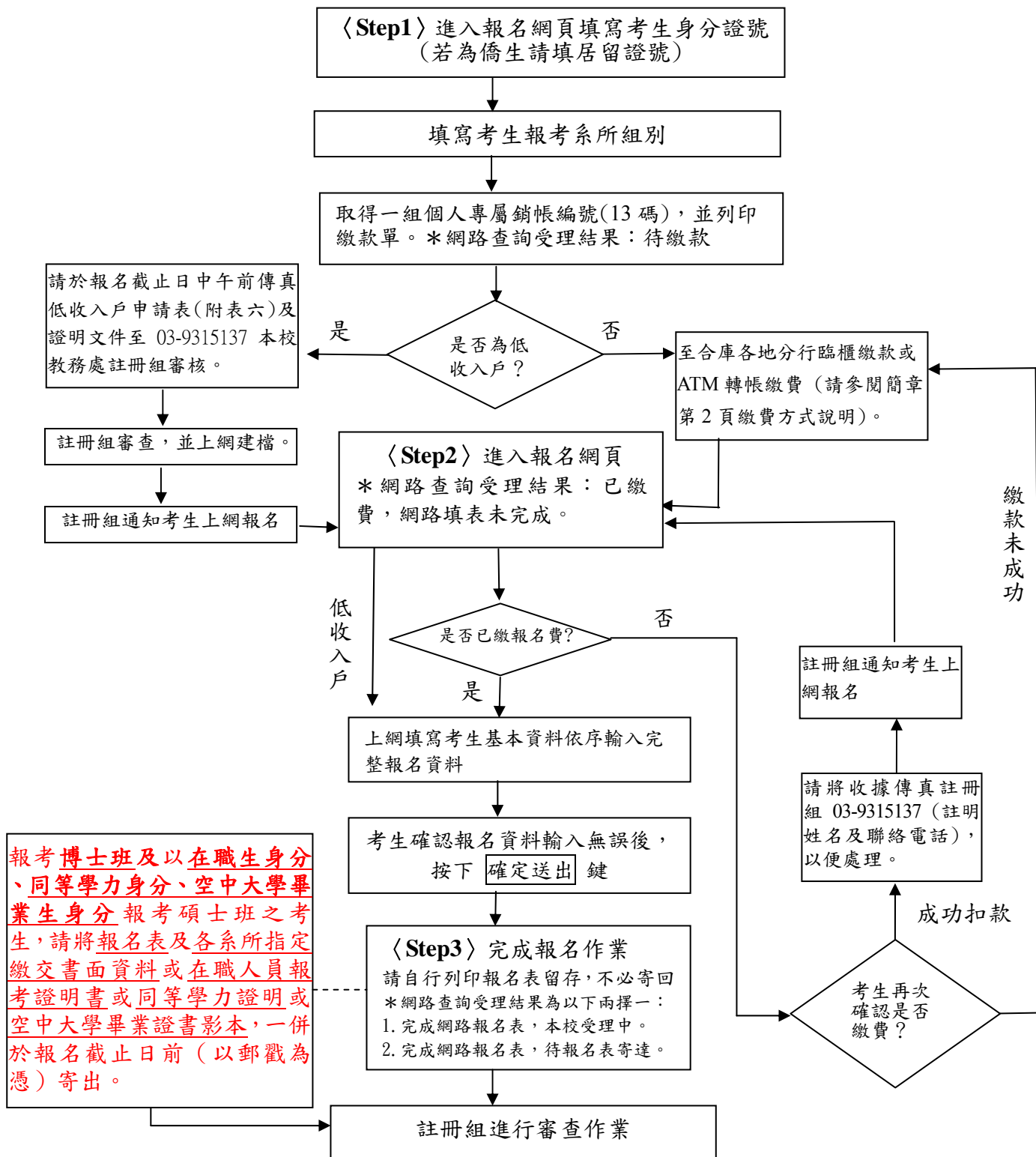
網路報名系統：碩士班 http://acade5.niu.edu.tw/ms_exam/
 博士班 http://acade5.niu.edu.tw/dr_exam/

網路報名時間：

一、碩士班：101 年 1 月 05 日（星期四）上午 9:00 至 2 月 06 日（星期一）下午 3:30

二、博士班：101 年 4 月 18 日（星期三）上午 9:00 至 5 月 18 日（星期五）下午 3:30

（報名及繳費時間除起迄當日另有規定外，其餘日期無論「ATM 轉帳」或「網路報名系統」均 24 小時開放。）



網路報名繳費方式說明

一、報名費：

(一) 碩士班：一階段考試之系所**1,400元**(不含轉帳手續費)

二階段考試之系所初試**1,400元**(不含轉帳手續費)，複試**200元**(複試當日現場繳交)

(二) 博士班：**2,500元**(不含轉帳手續費)

二、繳費期限：

(一) 碩士班：101年1月05日(星期四)上午9:00至2月06日(星期一)下午3:30

(二) 博士班：101年4月18日(星期三)上午9:00至5月18日(星期五)下午3:30

*報名及繳費時間除起迄當日另有規定外，其餘日期無論「ATM轉帳」或「網路報名系統」均24小時開放。

三、繳費前請先上網取得個人專屬銷帳編號。

四、考生如欲報考兩系所(組)，需上網取得二個銷帳編號，並分別轉帳繳交報名費，始得上網填寫報名表。

五、下列三種方式擇一繳費。

(一) 臨櫃繳款(免收手續費)：

可攜帶報名網頁上所印之報名繳費單逕向所在地合作金庫銀行全省各地分行繳納。

(二) 持金融卡至自動櫃員機(ATM)轉帳繳費(手續費自付)：

1.使用合作金庫銀行自動櫃員機繳款步驟:(持合庫金融卡使用合庫自動櫃員機轉帳繳款，免收手續費)

插入金融卡(IC金融卡)→輸入密碼→選按其他交易→選按轉帳交易→選按轉入本行其他帳戶→輸入轉帳帳號(013204XXXXXXX)依繳費單之銷帳編號輸入→輸入轉帳金額(金額務必正確)→交易完成(請務必列印交易明細表，查看轉帳是否成功，並妥善保存備查)。

2.使用其他金融機構具跨行轉帳功能自動提款機繳款步驟：

插入金融卡(IC金融卡)→輸入密碼→選按其他交易→選按轉帳交易→選按跨行轉帳→輸入合庫代號：006→輸入轉帳帳號(013204XXXXXXX)依繳費單之銷帳編號輸入→輸入轉帳金額(金額務必正確)→交易完成(請務必列印交易明細表，查看轉帳是否成功，並妥善保存備查)。

(二) 持金融卡至自動櫃員機(ATM)轉帳繳費(手續費自付)：

1.使用合作金庫銀行自動櫃員機繳款步驟:(持合庫金融卡使用合庫自動櫃員機轉帳繳款，免收手續費)

插入金融卡(IC金融卡)→輸入密碼→選按其他交易→選按轉帳交易→選按轉入本行其他帳戶→輸入轉帳帳號(013204XXXXXXX)依繳費單之銷帳編號輸入→輸入轉帳金額(金額務必正確)→交易完成(請務必列印交易明細表，查看轉帳是否成功，並妥善保存備查)。

2.使用其他金融機構具跨行轉帳功能自動提款機繳款步驟：

插入金融卡 (IC 金融卡) → 輸入密碼 → 選按其他交易 → 選按轉帳交易 → 選按跨行轉帳 → 輸入合庫代號:006 → 輸入轉帳帳號 (013204XXXXXXXX) 依繳費單之銷帳編號輸入 → 輸入轉帳金額(金額務必正確) → 交易完成(請務必列印交易明細表, 查看轉帳是否成功, 並妥善保存備查)。

(三) 使用網路銀行轉帳繳款(網路ATM): 須事先向開戶銀行申請網路銀行及轉帳服務。輸入身分證字號、使用者代號及密碼 → 點選轉帳類交易 → 點選非約定轉帳 → 選擇轉出銀行帳號 → 輸入轉帳帳號(依繳費單之銷帳編號輸入(013204XXXXXXXX) 及轉帳金額(金額務必正確) → 按確定 → 完成。

※使用網路銀行轉帳繳款及網路ATM轉帳手續費依各行庫相關規定辦理, 交易完成後請務必至原開戶銀行補登存摺, 以確定轉帳成功。若因報名費繳交不正確、轉帳未成功而延誤報名, 概由考生自行負責。

六、繳費查詢：

(一) 上述繳費方式, 所使用帳號僅供考生個人使用, 請小心輸入。

(二) 繳費一小時後可上網查詢繳費入帳完成與否, 如繳費入帳完成即可上網報名。

(三) 臨櫃繳款一小時後上網, 若出現「未繳費」, 請先向繳費行庫查詢繳費單是否已輸入, 或稍待片刻再上網報名。

七、繳費完成後, 請檢查交易明細表, 若「交易金額」及「手續費」欄沒有扣款紀錄, 則表示轉帳未成功, 請依繳費方式再次完成繳費。

八、繳費後請保留交易明細表或繳費收據備查。

國立宜蘭大學 101 學年度研究所碩博士班考試入學招生簡章

壹、報名資格：

一、碩士班：

一般生：報考者應同時具備下列條件

(一) 凡於國內經教育部立案之大學或獨立學院畢業(含應屆畢業生)取得學士學位,或於符合教育部採認規定之境外大學校院畢業取得學士學位,或具有同等學力資格者。

(二) 各系所於簡章中另訂有報考資格之附加規定者,須符合其規定。

在職生：報考者應同時具備下列條件

(一) 凡於國內經教育部立案之大學或獨立學院畢業(含應屆畢業生)取得學士學位,或於符合教育部採認規定之境外大學校院畢業取得學士學位,或具有同等學力資格者。

(二) 工作年資合計滿一年以上且仍在職者(年資計算至 101 年 1 月 05 日止),各系所得為更嚴格之規定。

(三) 各系所於簡章中另訂有報考資格之附加規定者,須符合其規定。

二、博士班：

一般生：報考者應同時具備下列條件

(一) 凡於國內經教育部立案之大學或獨立學院碩士班畢業(含應屆畢業生)取得碩士學位,或於符合教育部採認規定之境外大學校院碩士班畢業取得碩士學位,或具有同等學力資格者。

(二) 各系所於簡章中另訂有報考資格之附加規定者,須符合其規定。

貳、修業年限：

一、碩士班：一至四年,在職生得酌予延長修業至多兩年。

二、博士班：二至七年,在職生得酌予延長修業至多兩年。

參、報名日期及方式：

一、報名日期：

(一) **碩士班：101年1月05日至2月06日**

(二) **博士班：101年4月18日至5月18日**

二、報名方式：一律以網路報名,逾期概不受理。

(一) 系統開放時間：

1.碩士班：101年1月05日上午9:00至2月06日下午3:30止

網路報名系統：http://acade5.niu.edu.tw/ms_exam/

2.博士班：101年4月18日上午9:00至5月18日下午3:30止

網路報名系統：http://acade5.niu.edu.tw/dr_exam/

(為避免網路壅塞,建議考生儘早上網報名,以免權益受損。)

(二) 報名收件：

1.除報考博士班及以在職生身份、同等學力身分、空中大學畢業生身分報考碩士班之考生,仍需寄繳報名表件外,其餘免寄繳報名表件。

2.報考碩士班者請於 101 年 1 月 05 日至 2 月 06 日前,報考博士班者請於 101 年 4 月 18 日至 5 月 18 日前(以郵戳為憑),將列印之報名表件及相關資料證件,依序平放裝入「報名專用信封」或黏貼「報名專用信封封面」之自備 A4 大小信封內,以掛號郵寄:26047 宜蘭縣宜蘭市神農路一段一號「國立宜蘭大學碩博士班招生委員會」收。

肆、報名程序：

報名程序	重點說明
(一) 上網登錄取得 銷帳編號	1.網路報名系統開放時間： (一)碩士班：101年1月05日上午9:00至2月06日下午3:30止 (二)博士班：101年4月18日上午9:00至5月18日下午3:30止 2.網路報名系統： (一)碩士班 http://acade5.niu.edu.tw/ms_exam/ (二)博士班 http://acade5.niu.edu.tw/dr_exam/ 3.進入報名網頁輸入個人基本資料與報考組別，取得一組個人專屬銷帳編號(13碼)，並列印繳款單。 4.網路查詢受理結果為：待繳款。
(二) 繳交報名費	1.報名費：請依簡章第2~3頁「網路報名繳費方式說明」辦理。 (一) 碩士班： 一階段考試之系所 1,400 元(不含轉帳手續費) 二階段考試之系所初試 1,400 元(不含轉帳手續費)，複試 200 元(複試當日現場繳交)。 (二) 博士班： 2,500 元(不含轉帳手續費) 2.繳費後請將交易明細表正本自行留存備查。 3.繳費期限： (一)碩士班：101年1月05日上午9:00至2月06日下午3:30止 (二)博士班：101年4月18日上午9:00至5月18日下午3:30止 ※低收入戶子女報名費全免優待：凡報名考生係屬低收入戶者，須附縣市政府或其依規定授權鄉、鎮、市、區公所開具之低收入戶證明文件正本(非清寒證明)辦理，報名費全免。請於報名截止日中午前傳真低收入戶申請表(如附表六)及證明文件至03-9315137本校教務處註冊組審核；另申請表及相關證明文件正本請連同報名資料寄繳，未於規定期限提出申請者，不予優待。 4.網路查詢受理結果為：已繳費，網路填表未完成。
(三) 上網輸入完整 報名資料並確 定送出	1.考生完成繳費後約一小時，始得上網輸入報名資料。 2.登入網路報名系統，網路報名作業流程請參閱簡章第1頁「網路報名流程」。 3.依序輸入完整報名資料，確認報名資料輸入無誤後，按下 確定送出 鍵，產生網路報名表，始完成報名手續；若資料送出後顯示「錯誤訊息」，請考生務必重新進入報名系統更正所有錯誤資料後，再次按下 確定送出 鍵，始完成報名。 4.報名時，如遇有罕字無法輸入或顯示字體，請先用「*」替代輸入，並填寫造字申請表(如附表二)，傳真至03-9315137，本校處理結果依准考證所載為準。
(四) 再次上網查詢 確認是否報名 成功	1.考生送出報名資料，完成網路報名後，務請再次上網查詢確認是否報名成功，以確定完成報名。 2.網路查詢受理結果為以下兩種狀態擇一： (一)完成網路報名表，本校受理中。 (二)完成網路報名表，待報名表寄達。

(五)
報考博士班及
以在職生身
分、同等學力
身分、空中大
學畢業生身分
報考碩士班之
考生確認應寄
繳之報名資料

1. **報名表**：僅報考博士班及以在職生身分、同等學力身分、空中大學畢業生身分報考碩士班之考生需繳交；其餘考生完成填寫網路報名表後，請自行下載或列印以確認報名完成，連同繳費之交易明細表或收據，自行妥善保存，無須寄回。

2. **學歷(力)證件影本**：

考生學歷(力)資格之認定，概以考生於網路上報名表所填之資料為準。所有相關學歷(力)證件正本，均於錄取報到時查驗，若經查驗與報名表上所載資格不符或無法提出證明者，則取消錄取資格。

※以空中大學畢業生資格報考之考生，須先繳交畢業證書影本(須經空中大學核蓋與正本同章)。

※以同等學力身分報考碩士班之考生，須先繳交以下資料，以確定符合報考資格：

同等學力身分考生類別	應繳交資料
在學士班肄業，僅未修滿規定修業年限最後一年，因故退學或休學，自規定修業年限最後一年之始日起算已滿二年者。	附歷年成績單之修業證明書或休學證明書。(須註明入學及離校年月)
修滿學士班規定修業年限，因故未能畢業，自規定修業年限最後一年之末日起算已滿一年者。	附歷年成績單之修業證明書或休學證明書。(須註明入學及離校年月)
在大學規定修業年限六年(含實習)以上之學士班修滿四年課程，且已修畢畢業應修學分一百二十八學分以上者。	大學歷年中文成績單正本，並由原肄業學校註明已修業滿四年且修畢應修學分 128 學分以上
取得專科學校畢業證書後，其為三年制者經離校二年以上者；二年制或五年制者經離校三年以上者。	專科畢業證書影本
取得專科進修(補習)學校資格證明書、專科進修學校畢業證書或專科學校畢業程度自學進修學力鑑定考試及格證書，經離校三年以上者。	專科進修(補習)學校資格證明書影本、專科進修學校畢業證書影本或專科學校畢業程度自學進修學力鑑定考試及格證書影本
國家考試及格，持有及格證書者	高等考試 或 相當等級之特種考試及格證書影本
取得甲級技術士證或相當於甲級之單一級技術士證後，曾從事工作經驗三年以上者。	1. 甲級技術士證或相當於甲級之單一級技術士證影本 2. 工作三年以上工作證明

3. **在職生繳交報考證明書**：請連同報名表一併寄繳。

以在職生身分報考者，應繳交在職人員報考證明書(如附表一)。

4. 網路查詢受理結果為：報名表件寄達，本校受理中。

- ※ 低收入戶考生雖於報名期限內寄達規定證明文件資料，但若未完成上網填寫報名資料者，本校亦不受理報名。
- ※ 請備齊上列報名應繳表件資料，由上而下依序排列，並以迴紋針夾妥，平放裝入本校「報名專用信封」或黏貼「報名專用信封封面」之自備A4大小信封內，以掛號郵寄至26047宜蘭縣宜蘭市神農路一段一號「國立宜蘭大學碩博士班招生委員會」收(以郵戳為憑)。
- ※ 如資料太多致無法裝入報名信封時，請以「報名專用信封」封面，自行包裝成一份寄達本校(請勿分散寄送，以免遺失)；同時報考2個系所組以上者，請分別繳費並分別裝袋寄送。
- ※ 考生應確實檢查前述應繳交之報名表件及相關資料是否正確齊全，如因表件不全、資格不符而遭取消考試資格，應自行負責，所繳報名費不予退還。
- ※ 報名表上之通訊處(請輸入101年6月前掛號函件可收件地址)、電話號碼應填寫清楚無誤，否則因無法通知而致延誤考試時間或其他相關聯絡事項，其後果由考生自行負責。
- ※ 系所指定繳交之書面資料，若未於指定時限內寄達，該項目以零分計算，考生不得異議。報名所繳交之表件資料，不論錄取與否，均留校存查，一概不予退還，請自留原件。

伍、報名注意事項：

- 一、 考生於報名系統登錄之所有資料係作為招生試務用，不另作他途，惟考生須確認報名資料均為考生所有。
- 二、 考生於報名資料填寫完畢後，請仔細核對，確認送出報名資料後，不得以任何理由要求更改報考系所組身分別、選考科目及應考考區或撤銷報名及退還報名費，請於報名時審慎考慮。
- 三、 報考人報名前應詳閱簡章，確認自己是否具有報名資格，若因所繳交之各項證件不符、或有偽造、假借、塗改、矇混等情事，即認定不具備報名資格。
 - (一) 在錄取後未註冊前查覺者，取消其錄取資格(不退報名費)不得異議。
 - (二) 註冊入學後查覺者，即開除其學籍，不退還已繳之註冊費用，且不發給與修業有關之任何證明文件。
 - (三) 畢業後始查覺者，除依法追繳其學位證書外，並公告取消畢業資格，請考生特別注意。

公費生及有實習或服務規定者，如現役軍人、在營預官、常備兵、教師、中央警官學校、師範校院或教育院系之公費畢業生等身分人員，其報考及入學就讀碩博士班，應自行依有關法令、或遵照所屬機關或上級機關規定辦理；如未經許可，錄取後發生無法入學就讀問題，由考生自行負責，不得以前述身分為由申請保留入學資格。
- 四、 持外國學歷證件(經教育部認可之國外大學、專科學校)報名者，錄取後，應於報到時繳交經我國駐外館處驗證之原國外畢業學校畢業證書正本、歷年成績證明正本及入出國主管機關核發之入出國紀錄(外國人及僑民免附)各一份，以供查驗；學力資格不符教育部採認規定時，一經查證立即取消入學資格。
- 五、 役男已取得准考證者，得自行前往兵役單位申請延期徵集。
- 六、 本校休學生或保留入學資格之研究生，不得報考本校同一系所招生考試，一經查明即取消錄取資格。

- 七、以同等學力資格報考者，經錄取入學後，得視其學業背景加修部分大學部基礎學科。
- 八、依內政部「服役須知」規定，高級中學以上畢業生未經核定，再就讀相同等級或低於原等級之學校者，不得緩徵。
- 九、具有僑居加簽身分役男於國外高級中等以上學校畢業，再返國就讀相同等級或低於原等級學校，依規定不符合「歸化我國國籍者及歸國僑民服役辦法」第4條第2項之就學緩徵條件，並因不得緩徵，若在臺居住屆滿一年時，雖在學仍須依法接受徵兵處理。
- 十、錄取之研究生報到時，須以網路上報名表所填之資料補驗畢業證書或證明書正本，否則取消錄取資格。
- 十一、報名手續完成係指報名費繳費完成及網路報名基本資料輸入作業完成，已繳費但因故未上網填寫報名表(含未寄件報名)者，報考碩士班者須於101年2月20日前，報考博士班者須於101年6月1日前(以郵戳為憑)，將繳費收據聯或ATM交易明細表等所有繳費收據正本，連同退費申請書(如附表三)及存簿首頁影本乙份，以掛號郵寄26047宜蘭縣宜蘭市神農路一段一號「國立宜蘭大學碩博士班招生委員會」收，經查無誤後碩士班退還報名費900元(複試一律不退費)，博士班退還報名費2000元，逾期概不受理。
- 十二、重覆繳費者，報考碩士班者須於101年2月20日前，報考博士班者須於101年6月1日前(以郵戳為憑)，將繳費收據聯或ATM交易明細表等所有繳費收據正本，連同退費申請書(如附表三)及存簿首頁影本乙份，以掛號郵寄26047宜蘭縣宜蘭市神農路一段一號「國立宜蘭大學碩博士班招生委員會」收，經查無誤後碩士班退還報名費1400元(複試一律不退費)，博士班退還報名費2500元，逾期概不受理。

陸、寄發准考證及補發：

- 一、本校依考生於網路上報名表所填之資料，先行作報名資格條件審查。審查合格者，寄發「准考證」；審查不合格者，寄發「報名資格不符通知」。本校碩士班預定於101年2月22日，博士班預定於101年5月25日以掛號寄發，請考生特別留意信件(※報名資格經審查結果不符者，所繳報名費一律不予退還)。
- 二、報名應繳表件資料不齊者，視同報名資格不符，除另函通知外，概不退件。
- 三、考生收到准考證後，請仔細核對准考證上各項資料，若與網路報名表資料不符，請碩士班考生於2月29日，博士班考生於5月31日前來電告知並申請換發，否則若因此而影響權益，由考生自行負責。
- 四、碩士班考生若於2月29日仍未收到「准考證」或「報名資格不符通知」者，請先以電話向本校碩博士班招生委員會查詢(電話：03-9317095)，並於筆試當天辦理准考證補發。
博士班考生若於5月31日仍未收到「准考證」或「報名資格不符通知」者，可逕向本校碩博士班招生委員會查詢(電話：03-9317095)。
- 五、准考證須妥為保存，碩士班考生如有毀損、遺失或尚未收到者，請於筆試當日備妥身分證件正本(具有照片及身分證字號之身分證明文件)，親至試務中心辦理補發。

柒、考試方式、日期、時間及地點：

一、考試方式：

碩士班：分一階段及二階段考試兩種(註)。

博士班：採書面審查資料及口試方式，請詳見簡章第拾玖項博士班招生系所規定。

二、碩士班筆試：

(一) 日期及時間：101 年 3 月 18 日 (星期日)，各考科時間節次分配如下：

系 所 班 組 別		第一節	第二節	第三節
		10:00—11:40	13:00—14:40	15:10—16:50
		科目(一)	科目(二)	科目(三)
應用經濟與管理學系	應用經濟學碩士班	經濟學	統計學	
	經營管理碩士班		統計學	管理學
土木工程學系碩士班	甲組		1.※工程數學 2.※結構力學 3.※土壤力學 4.※流體靜力學 (四選一)	
	乙組		※測量學	
	丙組		※營建管理	
建築與永續規劃研究所碩士班			建築與永續規劃	
環境工程學系碩士班		環境工程學	英文	
機械與機電工程學系碩士班		工程數學		
化學工程與材料工程學系碩士班		※物理化學(含熱力學與動力學)	1.※輸送現象與單元操作 2.※材料科學 (二選一)	
生物機電工程學系碩士班	甲組	※工程數學		
	乙組	※人體生理學		
食品科學系碩士班		食品化學	※ 食品加工學(含食品工程學)	微生物學(含食品微生物)
生物技術與動物科學系	生物技術碩士班		生物化學	
	動物科學碩士班	動物生理學		
森林暨自然資源學系碩士班		森林生態與育林	森林經營與利用	
園藝學系碩士班		園藝學	植物學	
電機工程學系碩士班		工程數學	1.※電路學 2.※自動控制 3.※訊號與系統 (三選一)	
電子工程學系碩士班			1.※電子學 2.計算機概論 (二選一)	1.工程數學(僅考線性代數與微分方程) 2.離散數學 (二選一)
資訊工程研究所碩士班			計算機概論	離散數學
※表示該科目可自行攜帶使用非程式型(不具備儲存程式功能)之電子計算機(如考選部核定通過之國家考試電子計算器規格標準)。				

(二) 地點：

1. 宜蘭考區：國立宜蘭大學（宜蘭縣宜蘭市神農路一段一號）。

2. 臺北考區：臺北市立松山高級工農職業學校（臺北市信義區忠孝東路5段236巷15號）

筆試試場配置在考試前一天公告於本校網站（請逕至本校網頁「校園公告」或點選「招生訊息」查閱）及各考區入口處供考生查詢。

(三) 除報考土木工程學系碩士班、化學工程與材料工程學系碩士班、生物機電工程學系碩士班、食品科學系碩士班、電機工程學系碩士班及電子工程學系碩士班之考生於應試註記※之考科時，得攜帶非程式型電子計算機外，其餘系所考生不得攜帶電子計算機，違者提本校招生委員會議予以議處。

三、 碩、博士班複試（口試）日期、時間及地點：請詳見簡章第拾捌、拾玖項各招生系所規定，並請依各系所複試（口試）通知準時參加口試。

四、 肢體障礙或行動困難不便上下樓梯之考生，請於網路報名時特別說明，並將報名表列印後傳真至 03-9315137（傳真後請來電 03-9317095 確認是否受理），本校將儘量協助安排。

五、 考生應試時，務必攜帶「准考證」及「身分證件」正本（具有照片及身分證字號之身分證明文件），以備查驗。若經發現身分與報名資料不符，不准參加考試。

六、 考試時間若遇天災等不可抗力因素以致變動時，以考前一日公告為準。

註：一階段考試：係指一次完成筆試、書面審查資料（應用經濟與管理學系應用經濟學碩士班、應用經濟與管理學系經營管理碩士班、環境工程學系碩士班、化學工程與材料工程學系碩士班、生物機電工程學系碩士班、食品科學系碩士班、森林暨自然資源學系碩士班、園藝學系碩士班、電機工程學系碩士班、電子工程學系碩士班、資訊工程研究所碩士班）。

二階段考試：係指須經初試（筆試、書面審查資料）後，依初試成績擇優參加複試（口試）（土木工程學系碩士班、建築與永續規劃研究所碩士班、機械與機電工程學系碩士班、生物技術與動物科學系生物技術碩士班、生物技術與動物科學系動物科學碩士班）。

捌、成績計算：

一、 各科目筆試、書面審查資料及口試成績，滿分均以一百分計分；惟各招生系所組筆試有不同選考科目時，為調整選考科目難易度之差距，每一選考科目成績得以統計方法轉換後，再核算其筆試成績。

二、 總成績以一百分為滿分。其計算方式如下：

總成績＝（筆試成績×筆試佔總成績比例）＋（書面審查資料成績×書面審查資料佔總成績比例）＋（口試成績×口試佔總成績比例）。

前項筆試、書面審查資料及口試各項成績佔總成績比例以四捨五入計算至小數點第二位。

三、 筆試、書面審查資料及口試佔總成績比例，請詳見簡章第拾捌、拾玖項各招生系所組「考試方式及所佔比例」所示。

四、 各系所錄取學生最後一名如有二人以上總成績分數相同，及備取生總成績分數相同遞補正取生缺額之處理方式，以簡章第拾捌、拾玖項各招生系所組「總成績同分參酌順序」欄中 1、2、3 科目編號順序比較，分數較高者優先錄取，另有規定者依其規定；若仍相同無法比較優先順序時，招生委員會得通知該考生另舉辦口試以決定錄取順序；口試之時間、地點由招生委員會決定，考生須配合參加不得異議，口

試未到者視同放棄。

玖、錄取標準：

- 一、本校於放榜前由招生委員會決定各系所組之最低錄取標準，達最低錄取標準者，按其總成績高低，依序錄取為正取生至招生名額額滿為止，在錄取標準以上之非正取生，得列為備取生。正取生報到後，遇缺額得以備取生遞補。
- 二、各系所考生成績達最低錄取標準之人數不足招生名額時，得不足額錄取。
- 三、同一系所各組或同一系所之一般生及在職生招生名額遇有缺額時，得由該系所於放榜前提經招生委員會通過後流用。
- 四、正取生報到後如有缺額，得由已辦理備取登記之備取生依成績高低依序遞補；備取生最後遞補報到至 101 年 9 月開學前。
- 五、碩士班甄試入學錄取生應依本校註冊須知（另行通知）規定辦理繳費註冊，逾期未註冊者取消其入學資格，其缺額依序通知備取生遞補。

拾、成績單寄發：

- 一、碩士班一階段考試：總成績通知單及報到通知書於 101 年 4 月 17 日寄發。
- 二、碩士班二階段考試：
 - （一）第一階段初試成績通知單及複試（口試）通知書於 101 年 4 月 17 日寄發。
 - （二）總成績通知單及報到通知書於 101 年 5 月 15 日寄發。
- 三、博士班：總成績通知單及報到通知書於 101 年 6 月 12 日寄發。
- 四、寄發上述各項成績單或通知書時，同時於本校網站 <http://www.niu.edu.tw/> 公告(請逕至本校網頁「校園公告」或點選「招生訊息」查閱)。

拾壹、放榜：

- 一、放榜時間：
 - （一）碩士班：
 - 一階段考試：預定於 **101 年 4 月 17 日 10:00** 公告錄取名單，並寄發總成績單及報到通知書；考生若於 101 年 4 月 24 日尚未接獲通知者，請以電話向本校查詢。洽詢電話：03-9317087、9317088。
 - 二階段考試：預定於 **101 年 5 月 15 日 10:00** 公告錄取名單，並寄發總成績單及報到通知書；考生若於 101 年 5 月 22 日尚未接獲通知者，請以電話向本校查詢。洽詢電話：03-9317087、9317088。
 - （二）博士班：預定於 **101 年 6 月 12 日 10:00** 公告錄取名單，並寄發總成績單及報到通知書；考生若於 101 年 6 月 19 日尚未接獲通知者，請以電話向本校查詢。洽詢電話：03-9317087、9317088。
- 二、榜單公告方式：
 - （一）本校網站 <http://www.niu.edu.tw/>（請逕至本校網頁「校園公告」或點選「招生訊息」查閱）。
 - （二）本校校門入口處。
- 三、本會得視實際作業情形，予以提前或延緩公告，請注意本校網站公告。
- 四、恕不受理電話查榜。

拾貳、成績複查：(考生初試、複試成績申請複查各以一次為限。)

- 一、複查期限：
 - （一）碩士班：

一階段考試總成績複查截止：101年4月24日前（以郵戳為憑）。

二階段考試：1.初試成績複查截止：101年4月24日前（以郵戳為憑）。

2.複試成績複查截止：101年5月22日前（以郵戳為憑）。

（二）博士班：總成績複查截止：101年6月19日前（以郵戳為憑）。

二、申請複查手續：

（一）一律以通訊方式辦理。

（二）申請時，填妥「複查成績申請及查覆表」（如附表四）連同考生初試或總成績通知單正本、郵政匯票（匯票受款人請填寫「國立宜蘭大學」，複查費每科新臺幣50元，「書面審查資料」、「筆試各科目」及「口試」各以一科計），請以掛號寄至26047宜蘭縣宜蘭市神農路一段一號「國立宜蘭大學碩博士班招生委員會」收（信封上請註明「申請複查成績」字樣），逾期概不受理。

（三）附回郵標準信封一個，請貼足郵資（限時掛號）並填妥收件人姓名、地址。

三、成績複查僅就漏閱、卷面分數及核（累）計分數為限。

四、考生不得要求各系所組之「書面審查資料」重審；筆試科目不得要求影印試卷、重新閱卷，亦不得要求告知閱卷委員之姓名及其他有關資料。

拾參、報到：（本人親自辦理或委託他人代辦均可）

一、碩博士班正取生：

（一）報到日期：

碩士班一階段考試正取生報到：101年4月30日。

碩士班二階段考試正取生報到：101年5月23日。

博士班正取生報到：101年6月26日。

（二）應於報到日上午9:00至11:30，持身分證及畢業證書正本，親自或委託他人（填妥報到委託書，如附表五）至各系所報到，辦理系所規定應辦事宜。如在報到前未收到報到通知書者，請速與本校聯繫，未依規定時間辦理報到者，視為自願放棄，事後不得以任何理由要求補報到，其缺額由同系所組備取生以成績高低依序遞補。

二、備取生：

備取生由各系所依序通知遞補。遞補之備取生須於指定時間持身分證、畢業證書正本、親自或委託他人（填妥報到委託書，如附表五）至系所辦理報到，未依規定時間辦理報到者，視同自願放棄資格論；其缺額依序通知遞補，遞補期限至101年9月（開學前）。

三、同時錄取兩系所以上（含）之考生，報到時僅能擇一報到。

四、正備取報到生應依本校註冊須知（另行通知）規定辦理繳費註冊，逾期未註冊者取消其入學資格，其缺額依序通知備取生遞補。

拾肆、相關規定：

一、經錄取之新生，除因重病持有健保局特約區域醫院以上證明或特殊事故（由本校認定）不能按時入學外，不得申請保留入學資格。申請保留入學資格者，依本校學則第七條規定辦理。

二、本校學生經核准得同時在國內外大學修讀學位。申請雙重學籍者，依本校學則第九條之一規定辦理。

三、現役軍人，若以非軍人身分報考並經錄取者，一經查覺，即取消其入學資格。

- 四、考生對本招生考試相關事宜有疑義及糾紛時，應於放榜後二十日內以正式書面具名（含准考證號碼、身分證字號及聯絡電話）向招生委員會提出，申訴書內應敘明疑義之具體理由，並提出佐證資料供招生委員會參考，本校依相關規定處理後並於一個月內予以函覆。
- 五、如有其他情形或未盡事宜，悉依招生委員會決議辦理。

拾伍、獎助學金事宜：

- 一、為獎勵本校優秀畢業生留校升學碩士班，特訂定「國立宜蘭大學獎勵留校升學碩士班新生入學辦法」，網址：<http://www.niu.edu.tw/acade/register/rules/rule50.pdf>
- 二、本校設有書卷獎及英檢等獎勵辦法，相關訊息請逕至本校網址：<http://pws.niu.edu.tw/~lhyang/schola.htm> 查詢，或電洽：03-9317149。

拾陸、附註：

- 一、本校各系所碩博士班研究生學雜費基數暨學雜費收費標準參考表如下（※本表係100學年度碩博士班收費標準，僅供參考。101學年度依教育部核定後之標準收費）：

單位：元／每學期

院系所別	人文及管理學院	工學院	生物資源學院	電機資訊學院
學雜費基數	10,740	12,900	12,450	12,900
學雜費	22,980	25,140	24,690	25,140
一、碩博士班前二年收取學雜費（含基本學分費）不另收學分費；而第三年僅收取學雜費基數至其畢業止。				
二、學雜費（基數）63% 為學費，37% 為雜費。				

- 二、新生諮詢服務：

- ◎[招生訊息]洽詢電話：03-9317091、9317095。
網址：<http://www.niu.edu.tw/acade/admin/news.asp>
- ◎[系所簡介]洽詢電話：請查閱簡章第拾捌、拾玖項各招生系所組所示。
網址：<http://www.niu.edu.tw/> 點選「學術單位」項下『系所別』。
- ◎[學生宿舍]洽詢電話：03-9317155(男宿)、9317157(女宿)。
網址：<http://www.niu.edu.tw/niuosa/maro/dorm/>
- ◎[就學貸款]洽詢電話：03-9317151。
網址：<http://www.niu.edu.tw/niuosa/maro/yu/>
- ◎[學雜費減免]洽詢電話：03-9317149。
網址：<http://pws.niu.edu.tw/~lhyang/tuition.htm>。

拾柒、簡章取得方式：

- 一、網路下載：請至本校網址：<http://www.niu.edu.tw/> 點選「招生訊息」免費下載。
- 二、現場購買：每份工本費 50 元
(一) 日期：100 年 12 月 15 日起至 101 年 5 月 18 日止 (24 小時均可購買，假日亦同)。

(二)地點：本校警衛室（宜蘭縣宜蘭市神農路一段一號）。

三、郵寄函購：

(一)日期：100年12月15日起至101年5月16日止（郵戳為憑，逾期不予受理）。

(二)方式：

1.每份工本費50元，一律收取郵政匯票，匯票受款人請填寫「國立宜蘭大學」。

2.請填妥收件人姓名、地址，並貼足30元郵資之B4大型回郵信封一個。

3.請將以上兩項資料備齊，同時寄至26047宜蘭縣宜蘭市神農路一段一號「國立宜蘭大學碩博士班招生委員會」（信封上註明「函購碩博士班考試入學招生簡章」及函購者姓名、地址、聯絡電話）。

※簡章（含專用信封）每份重量約175公克。

※團體購買：聯絡電話03-9317097。

拾捌、碩士班各系所班組別、名額、報名資格、考試方式及所佔比例

系 所 別	應用經濟與管理學系 應用經濟學碩士班	
身 分 別	一般生	
招 生 名 額	12	
報 名 資 格	凡於國內經教育部立案之大學或獨立學院畢業（含應屆畢業生）取得學士學位，或於符合教育部採認規定之境外大學校院畢業取得學士學位，或具有同等學力資格者。	
考試方式及所佔比例	筆 試 科 目	1.經濟學，佔 50% 2.統計學，佔 50%
	筆 試 佔 總 成 績 比 例	100%
總 成 績 同 分 參 酌 順 序	1.經濟學 2.統計學	
系 所 聯 絡 方 式	電 話：03-9317841 e-mail：age@niu.edu.tw 網 址：http://age.niu.edu.tw/main.php	
備 註	一、採一階段考試。 二、可同時報考本校經營管理碩士班(需另繳報名費)。 三、考科「統計學」所需電子計算機由本校提供。 四、相關修業規定詳見本系網頁或學生手冊。	

系 所 班 組 別	應用經濟與管理學系 經營管理碩士班	
身 份 別	一般生	
招 生 名 額	13	
報 名 資 格	凡於國內經教育部立案之大學或獨立學院畢業（含應屆畢業生）取得學士學位，或於符合教育部採認規定之境外大學校院畢業取得學士學位，或具有同等學力資格者。	
考試方式及所佔比例	筆 試 科 目	1.管理學，佔 50% 2.統計學，佔 50%
	筆 試 佔 總 成 績 比 例	100%
總 成 績 同 分 參 酌 順 序	1.管理學 2.統計學	
系 所 聯 絡 方 式	電 話：03-9317841 e-mail：age@niu.edu.tw 網 址：http://age.niu.edu.tw/main.php	
備 註	一、採一階段考試。 二、可同時報考本校應用經濟學碩士班(需另繳報名費)。 三、考科「統計學」所需電子計算機由本校提供。 四、本碩士班設有三項獎助學金：入學考試第一名、每學期班上成績前兩名或家境清寒且成績優異者。 五、相關修業規定與獎助學金申請辦法，詳見本系網頁或學生手冊。	

系 所 別	土木工程學系碩士班					
身 分 別	一般生					
組 別	甲組	乙組	丙組			
招 生 名 額	4	1	2			
報 名 資 格	凡於國內經教育部立案之大學或獨立學院畢業(含應屆畢業生)取得學士學位，或於符合教育部採認規定之境外大學校院畢業取得學士學位，或具有同等學力資格者。					
考 試 方 式 及 所 佔 比 例	初 試	筆 試 科 目	工程數學 結構力學 土壤力學 流體靜力學 (選考一科)	測量學	營建管理	
		筆試佔總成績比例	70%			
	複 試 (口 試)	資 格	甲組：依初試成績 擇優 20 名	乙組：依初試成績 擇優 5 名	丙組：依初試成績 擇優 10 名	
		日 期	101 年 5 月 4 日 (星期五) 下午 13:00 起			
		地 點	本校教稽大樓 6 樓 土木工程學系			
		口 試 佔 總 成 績 比 例	30%			
	總 成 績 同 分 參 酌 順 序	依筆試成績：以第一題較高分者優先錄取，若再同分則依題次逐題判斷錄取順序。				
	系 所 聯 絡 方 式	電 話：03-9317531 e-mail：civil@niu.edu.tw 網 址：http://civil.niu.edu.tw				
備 註	<p>一、採二階段考試包括初試及複試。</p> <p>二、各組研究方向：甲組為結構、大地、水資源工程，乙組為測量及空間資訊，丙組為營建工程與管理。</p> <p>三、以專科學歷報考者，於畢業前必須補修大學部專業必修或選修科目九學分。</p> <p>四、所有考科皆可使用非程式型（不具備儲存程式功能）之電子計算機。</p> <p>五、相關修業規定詳見本系網頁或學生手冊。</p>					

系 所 別		建築與永續規劃研究所碩士班		
身 分 別		一般生	在職生	
招 生 名 額		6	2	
報 名 資 格		凡於國內經教育部立案之大學或獨立學院畢業（含應屆畢業生）取得學士學位，或於符合教育部採認規定之境外大學校院畢業取得學士學位，或具有同等學力資格者。		
考 試 方 式 及 所 佔 比 例	初 試	筆 試 科 目	建築與永續規劃	
		筆試佔總成績比例	50%	
	複 試 (口試)	資 格	筆試成績及格者	
		日 期	101年4月28日（星期日）上午9：00起	
		地 點	本校體育館4樓 建築與永續規劃研究所	
		口試佔總成績比例	50%	
總 成 績 同 分 參 酌 順 序		1.筆試 2.口試		
系 所 聯 絡 方 式		電 話：03-9317431 e-mail：gia@niu.edu.tw 網 址：http://giasp.niu.edu.tw/main.php		
備 註		一、採二階段考試包括初試及複試。 二、筆試題目以本所網頁列出之三本參考書目為範疇，考生於三題中選考一題作答。相關參考書目請詳本所網頁 http://giasp.niu.edu.tw/main.php		

系 所 別	環境工程學系碩士班	
身 分 別	一般生	
招 生 名 額	7	
報 名 資 格	凡於國內經教育部立案之大學或獨立學院畢業(含應屆畢業生)取得學士學位,或於符合教育部採認規定之境外大學校院畢業取得學士學位,或具有同等學力資格者。	
考試方式及所佔比例	筆 試 科 目	1. 環境工程學, 佔 75% 2. 英文, 佔 25%
	筆 試 佔 總 成 績 比 例	100%
總 成 績 同 分 參 酌 順 序	1.環境工程學 2.英文	
系 所 聯 絡 方 式	電 話 : 03-9317577,9317575 e-mail : chhsu@niu.edu.tw 網 址 : http://ev.niu.edu.tw/main.php	
備 註	<p>一、採一階段考試。</p> <p>二、應試時不得使用電子計算機。</p> <p>三、獎學金相關規定如下：</p> <p>(一)當年度參加本系研究所碩士班考試入學考試成績優異之一般生,並確定就讀本系者,其第一名者,可獲得獎助學金二萬元。</p> <p>(二)凡本校專科部以上畢業生,錄取臺大、清大、交大、成大研究所(環工相關領域一般生)者,放棄就讀,選擇進入本系所,入學可得十萬元獎學金,另前列原錄取系所為同學年度教育部公告之國立頂尖大學相關領域研究所者,得免繳在校一年全額學雜費(網路通訊使用費、宿舍費、學生平安保險費除外);錄取中央、中興、中山大學研究所(環工相關領域一般生)者,放棄就讀,選擇進入本系所,入學可得五萬元獎學金,另前列原錄取系所為同學年度教育部公告之國立頂尖大學相關領域研究所者,得免繳在校一年全額學雜費(網路通訊使用費、宿舍費、學生平安保險費除外)。</p> <p>其他詳如國立宜蘭大學獎勵留校升學碩士班新生入學辦法、國立宜蘭大學環境工程學系獎學金執行辦法相關規定。</p>	

系 所 別	機械與機電工程學系碩士班		
身 分 別	一般生		
招 生 名 額	7		
報 名 資 格	凡於國內經教育部立案之大學或獨立學院畢業（含應屆畢業生）取得學士學位，或於符合教育部採認規定之境外大學校院畢業取得學士學位，或具有同等學力資格者。		
考 試 方 式 及 所 佔 比 例	初 試	筆 試 科 目	工程數學
		筆試佔總成績比例	70%
	複 試 (口試)	資 格	依初試成績擇優 40 名
		日 期	101 年 5 月 4 日（星期五）下午 13：00 起
		地 點	本校教稽大樓 5 樓 機械與機電工程學系辦公室
口試佔總成績比例	30%		
總 成 績 同 分 參 酌 順 序	筆試		
系 所 聯 絡 方 式	電 話：03-9317451 e-mail：me@niu.edu.tw 網 址：http://niume.niu.edu.tw/main.php		
備 註	一、採二階段考試包括初試及複試。 二、應試時不得使用電子計算機。		

系 所 別	化學工程與材料工程學系碩士班	
身 分 別	一般生	
招 生 名 額	9	
報 名 資 格	凡於國內經教育部立案之大學或獨立學院畢業(含應屆畢業生)取得學士學位，或於符合教育部採認規定之境外大學校院畢業取得學士學位，或具有同等學力資格者。	
考 試 方 式 及 所 佔 比 例	筆 試 科 目	1.物理化學(含熱力學與動力學)，佔 50% 2.輸送現象與單元操作、材料科學(選考一科，成績計算以 T 分數為原則)，佔 50%
	筆 試 佔 總 成 績 比 例	100%
總 成 績 同 分 參 酌 順 序	1.物理化學 2.輸送現象與單元操作或材料科學	
系 所 聯 絡 方 式	電 話：03-9317491 e-mail：chem@niu.edu.tw 網 址：http://chem.niu.edu.tw	
備 註	一、採一階段考試。 二、所有考科皆可使用非程式型(不具備儲存程式功能)之電子計算機。	

系 所 別	生物機電工程學系碩士班		
身 分 別	一般生		
招 生 名 額	甲組		乙組
	6		2
報 名 資 格	凡於國內經教育部立案之大學或獨立學院畢業（含應屆畢業生）取得學士學位，或於符合教育部採認規定之境外大學校院畢業取得學士學位，或具有同等學力資格者。		
考試方式及所佔比例	筆 試 科 目	工程數學	人體生理學
	筆 試 佔 總 成 績 比 例	100%	
總 成 績 同 分 參 酌 順 序	以第一題較高分者優先錄取，若再同分則依題次逐題判斷錄取順序。		
系 所 聯 絡 方 式	電 話：03-9317797 e-mail：wsliao@niu.edu.tw 網 址：http://bmte.niu.edu.tw/main.php		
備 註	一、採一階段考試。 二、可使用非程式型（不具備儲存程式功能）之電子計算機。		

系 所 班 組 別		食品科學系碩士班
身 份 別		一般生
招 生 名 額		8
報 名 資 格		凡於國內經教育部立案之大學或獨立學院畢業（含應屆畢業生）取得學士學位，或於符合教育部採認規定之境外大學校院畢業取得學士學位，或具有同等學力資格者。
考 試 方 式 及 所 佔 比 例	筆 試 科 目	1. 食品化學×1/3 2. 食品加工學（含食品工程學）×1/3 3. 微生物學(含食品微生物)×1/3
	筆 試 佔 總 成 績 比 例	100%
總 成 績 同 分 參 酌 順 序		1. 食品化學 2. 食品加工學 3. 微生物學
系 所 聯 絡 方 式		電 話：03-9317751 e-mail：food@ems.niu.edu.tw 網 址：http://niufood.niu.edu.tw/main.php
備 註	一、採一階段考試。 二、考科「食品化學」、「微生物學」不可使用電子計算機。 三、考科「食品加工學」可使用非程式型（不具備儲存程式功能）之電子計算機。	

系 所 別	生物技術與動物科學系 生物技術碩士班		
身 分 別	一般生		
招 生 名 額	7		
報 名 資 格	凡於國內經教育部立案之大學或獨立學院畢業（含應屆畢業生）取得學士學位，或於符合教育部採認規定之境外大學校院畢業取得學士學位，或具有同等學力資格者。		
考 試 方 式 及 所 佔 比 例	初 試	筆 試 科 目	生物化學
		筆試佔總成績比例	60%
	複 試 (口 試)	資 格	依初試成績擇優 28 名
		日 期	101 年 4 月 28 日（星期六）上午 9：30 起
		地 點	本校生資大樓 3 樓 338-2 會議室
		口試佔總成績比例	40%
	總 成 績 同 分 參 酌 順 序		1.口試 2.筆試
	系 所 聯 絡 方 式		電 話：03-9317622 e-mail：yclai@niu.edu.tw 網 址：http://biotech.niu.edu.tw/main.php
備 註	一、原本校生物技術研究所與動物科技學系整併。 二、採二階段考試包括初試及複試。 三、若同時報考本系動物科學碩士班者，口試時間將予以錯開。		

系 所 班 組 別		生物技術與動物科學系 動物科學碩士班		
身 份 別		一般生		
招 生 名 額		8		
報 名 資 格		凡於國內經教育部立案之大學或獨立學院畢業（含應屆畢業生）取得學士學位，或於符合教育部採認規定之境外大學校院畢業取得學士學位，或具有同等學力資格者。		
考 試 方 式 及 所 佔 比 例	初 試	筆 試 科 目	動物生理學	
		筆試佔總成績比例	60%	
	複 試 (口 試)	資 格	依初試成績擇優 24 名	
		日 期	101 年 4 月 28 日 (星期六) 下午 13:00 起	
		地 點	本校生資大樓 4 樓會議室	
		口 試 佔 總 成 績 比 例	40%	
	總 成 績 同 分 參 酌 順 序		1. 口 試 2. 筆 試	
	系 所 聯 絡 方 式		電 話：03-9317706 e-mail：phchu@niu.edu.tw 網 址：http://ansc.niu.edu.tw/main.php	
備 註		一、原本校生物技術研究所與動物科技學系整併。 二、採二階段考試包括初試及複試。 三、若同時報考本系生物技術碩士班者，口試時間將予以錯開。		

系 所 別	森林暨自然資源學系碩士班	
身 分 別	一般生	在職生
招 生 名 額	6	2
報 名 資 格	凡於國內經教育部立案之大學或獨立學院畢業（含應屆畢業生）取得學士學位，或於符合教育部採認規定之境外大學校院畢業取得學士學位，或具有同等學力資格者。	
考試方式及所佔比例	筆 試 科 目	1.森林生態與育林，佔 50% 2.森林經營與利用，佔 50%
	筆 試 佔 總 成 績 比 例	100%
總 成 績 同 分 參 酌 順 序	1.森林生態與育林 2.森林經營與利用	
系 所 聯 絡 方 式	電 話：03-9317670,9317672,9317673 e-mail：fnr@niu.edu.tw 網 址：http://fnr.niu.edu.tw/main.php	
備 註	<p>一、採一階段考試。</p> <p>二、參考書目：</p> <p>(一) 生態學-概念與應用，Manuel C. Molles Jr.，金恆鑣等譯，McGraw-Hill 國際出版公司。</p> <p>(二) 森林植物生態學，劉崇瑞、蘇鴻傑著，國立編譯館。</p> <p>(三) 應用育林學，王子定著，正中書局。</p> <p>(四) 理論育林學，王子定著，正中書局。</p> <p>(五) 森林經營學，劉慎孝著，國立中興大學。</p> <p>(六) 林產學（上），王松永、丁昭義著，商務印書館。</p> <p>(七) 臺灣林業，林務局編審，近十年內文章。</p>	

系 所 別	園藝學系碩士班	
身 分 別	一般生	在職生
招 生 名 額	9	1
報 名 資 格	凡於國內經教育部立案之大學或獨立學院畢業（含應屆畢業生）取得學士學位，或於符合教育部採認規定之境外大學校院畢業取得學士學位，或具有同等學力資格者。	
考試 方式 及 所 佔 比 例	筆 試 科 目	1.園藝學，佔 70% 2.植物學，佔 30%
	筆 試 佔 總 成 績 比 例	100%
總 成 績 同 分 參 酌 順 序	1.園藝學 2.植物學	
系 所 聯 絡 方 式	電 話：03-9317636 e-mail：jrcheng@niu.edu.tw 網 址：http://hc.niu.edu.tw/main.php	
備 註	採一階段考試。	

系 所 別	電機工程學系碩士班	
身 分 別	一般生	
招 生 名 額	9	
報 名 資 格	凡於國內經教育部立案之大學或獨立學院畢業(含應屆畢業生)取得學士學位,或於符合教育部採認規定之境外大學校院畢業取得學士學位,或具有同等學力資格者。	
考試方式及所佔比例	筆 試 科 目	1.基礎科目,佔 50% :工程數學(必考) 2.專業科目,佔 50% :電路學、自動控制、訊號與系統(選考一科) *專業科目成績計算以 T 分數為原則。
	筆 試 佔 總 成 績 比 例	100%
總 成 績 同 分 參 酌 順 序	1.基礎科目 2.專業科目	
系 所 聯 絡 方 式	電 話 : 03-9317379 e-mail : ee@niu.edu.tw 網 址 : http://ee.niu.edu.tw	
備 註	一、採一階段考試。 二、考生於報名時,必須填寫欲選考之科目。 三、考科「工程數學」不得使用電子計算機。 四、考科「電路學」、「自動控制」及「訊號與系統」可使用非程式型(不具備儲存程式功能)之電子計算機。	

系 所 別	電子工程學系碩士班	
身 分 別	一般生	
招 生 名 額	8	
報 名 資 格	凡於國內經教育部立案之大學或獨立學院畢業（含應屆畢業生）取得學士學位，或於符合教育部採認規定之境外大學校院畢業取得學士學位，或具有同等學力資格者。	
考 試 方 式 及 所 佔 比 例	筆 試 科 目	<p>1.選考科目一，佔 50%：工程數學(僅考線性代數與微分方程)、離散數學（選考一科）。</p> <p>2.選考科目二，佔 50%：電子學、計算機概論（選考一科）。</p> <p>*各科成績以 T 分數進行調整。</p> <p>*「離散數學」及「計算機概論」考題與資訊工程研究所相同，且合併該所考生成績，進行 T 分數調整。</p> <p>*選考「離散數學」及「計算機概論」之考生，亦可同時報考資訊工程研究所碩士班(需另繳報名費)。</p>
	筆 試 佔 總 成 績 比 例	100%
總 成 績 同 分 參 酌 順 序	<p>1.選考科目一</p> <p>2.選考科目二</p>	
系 所 聯 絡 方 式	<p>電 話：03-9317328,9317325</p> <p>e-mail：electronics@niu.edu.tw</p> <p>網 址：http://ecwww.niu.edu.tw/</p>	
備 註	<p>一、採一階段考試。</p> <p>二、考生於報名時，必須填寫欲選考之科目。</p> <p>三、考科「工程數學」、「離散數學」、「計算機概論」不得使用電子計算機。</p> <p>四、考科「電子學」可使用非程式型（不具備儲存程式功能）之電子計算機。</p>	

系 所 別	資訊工程研究所碩士班	
身 分 別	一般生	
招 生 名 額	7	
報 名 資 格	凡於國內經教育部立案之大學或獨立學院畢業（含應屆畢業生）取得學士學位，或於符合教育部採認規定之境外大學校院畢業取得學士學位，或具有同等學力資格者。	
考 試 方 式 及 所 佔 比 例	筆 試 科 目	1.計算機概論，佔 50% 2.離散數學，佔 50% *本所考生可同時報考電子工程學系碩士班(需另繳報名費)。
	筆 試 佔 總 成 績 比 例	100%
總 成 績 同 分 參 酌 順 序	1.計算機概論 2.離散數學	
系 所 聯 絡 方 式	電 話：03-9317307 e-mail：csie@niu.edu.tw 網 址：http://www.csie.niu.edu.tw/	
備 註	一、採一階段考試。 二、應試時不得使用電子計算機。	

拾玖、博士班系所班組別、名額、報名資格、考試方式及所佔比例

系 所 別		生物技術與動物科學系博士班	
身 分 別		一般生	
招 生 名 額		2	
報 名 資 格		凡於國內經教育部立案之大學或獨立學院碩士班畢業（含應屆畢業生）取得碩士學位，或於符合教育部採認規定之國外大學或獨立學院碩士班畢業取得碩士學位，或具有同等學力資格者。	
考 試 方 式 及 所 佔 比 例	審 查	指 定 繳 交 書 面 審 查 資 料	一、歷年成績單正本乙份 二、碩士論文，應屆畢業者請附論文初稿及碩士學位論文指導教授推薦函 三、自傳乙份（五百字為原則，格式如附表七） 四、師長推薦函兩封（格式如附表八） 五、未來之研究計畫 六、其他有利審查之文件
		所 佔 比 例	40%
	口 試	日 期	101年6月1日（星期五）上午9：00起
地 點		本校生資大樓3樓338-2會議室	
所 佔 比 例		60%	
總 成 績 同 分 參 酌 順 序		1. 口試 2. 書面審查資料	
系 所 聯 絡 方 式		電 話：03-9317622 e-mail：yclai@niu.edu.tw 網 址：http://biotech.niu.edu.tw/main.php	
備 註			

拾捌、入學大學同等學力認定標準（摘錄）

100年7月15日教育部臺參字第1000112683C號令修正

- 第一條 本標準依大學法第二十三條第四項規定訂定之。
- 第二條 (略)
- 第三條 具下列資格之一者，得以同等學力報考大學碩士班一年級新生入學考試：
- 一、在學士班肄業，僅未修滿規定修業年限最後一年，因故退學或休學，自規定修業年限最後一年之始日起算已滿二年，持有附歷年成績單之修業證明書或休學證明書。
 - 二、修滿學士班規定修業年限，因故未能畢業，自規定修業年限最後一年之末日起算已滿一年，持有附歷年成績單之修業證明書或休學證明書。
 - 三、在大學規定修業年限六年（含實習）以上之學士班修滿四年課程，且已修畢畢業應修學分一百二十八學分以上。
 - 四、取得專科學校畢業證書後，其為三年制者經離校二年以上；二年制或五年制者經離校三年以上；取得專科進修（補習）學校資格證明書、專科進修學校畢業證書或專科學校畢業程度自學進修學力鑑定考試及格證書者，比照二年制專科學校辦理。各校並得依實際需要，另增訂相關工作經驗、最低工作年資之規定。
 - 五、下列國家考試及格，持有及格證書：
 - （一）公務人員高等考試或一等、二等、三等特種考試及格。
 - （二）專門職業及技術人員高等考試或相當等級之特種考試及格。
 - 六、取得甲級技術士證或相當於甲級之單一級技術士證後，曾從事工作經驗三年以上，持有證書及證明文件。
- 第四條 具下列資格之一者，得以同等學力報考大學博士班一年級新生入學考試：
- 一、碩士班學生修業滿二年且修畢畢業應修科目與學分（不含論文），因故未能畢業，經退學或休學一年以上，持有附歷年成績單之修業證明書或休學證明書，並提出相當於碩士論文水準之著作。
 - 二、逕修讀博士學位學生修業期滿，未通過博士學位候選人資格考核或博士學位考試，持有附歷年成績單之修業證明書或休學證明書，並提出相當於碩士論文水準之著作。
 - 三、大學畢業獲有醫學學士學位或牙醫學學士學位，經有關專業訓練二年以上，並提出相當於碩士論文水準之著作。
 - 四、大學畢業獲有學士學位，從事與所報考系所相關工作五年以上，並提出相當於碩士論文水準之著作。
 - 五、下列國家考試及格，持有及格證書，且從事與所報考系所相關工作六年以上，並提出相當於碩士論文水準之著作：
 - （一）公務人員高等考試或一等、二等、三等特種考試及格。
 - （二）專門職業及技術人員高等考試或相當等級之特種考試及格。
- 前項各款相當於碩士論文水準之著作，由各大學自行認定；其藝術類或應用科技類相當於碩士論文水準之著作，得以創作、展演連同書面報告或以技術報告代替。
- 第一項第三款所定有關專業訓練及第四款、第五款所定與所報考系所相關工作，由學校自行認定。
- 本標準中華民國九十五年十二月二十八日修正施行前已符合原第四條第一項第二款規定資格者，於本標準九十五年十二月二十八日修正施行後五年內，得依原規定報考大學博士班入學考試。
- 第五條 持國外或香港澳門地區高級中等學校學歷，符合大學辦理國外學歷採認辦法及香港澳門學歷檢覈及採認辦法規定者，得準用第二條第一款規定辦理。
- 畢業年級相當於國內高級中等學校二年級之國外或香港澳門地區同級同類學校畢業生，得以同等學力報考大學學士班一年級新生入學考試。但大學應增加其畢業應修學分，或延長其修業年限。
- 畢業年級高於相當國內高級中等學校之國外或香港澳門地區同級同類學校肄業生，修滿相當於國內高級中等學校修業年限以下年級者，得準用第二條第一款規定辦理。
- 持國外或香港澳門地區專科以上學校學歷，符合大學辦理國外學歷採認辦法及香港澳門學歷檢覈及採認辦法規定者，得準用第二條第二款、第三條第一款至第四款及前條第一項第一款至第四款規定辦理。
- 第六條 軍警校院學歷，依教育部核准比敘之規定辦理。
- 第七條 本標準所定年數起迄計算方式，除下列情形者外，自規定起算日，計算至報考當學年度註冊截止日為止：
- 一、離校或休學年數之計算：自歷年成績單、修業證明書、轉學證明書或休學證明書所載最後修滿學期之末日，起算至報考當學年度註冊截止日為止。
 - 二、專業訓練及從事相關工作年數之計算：以專業訓練或相關工作之證明上所載開始日期，起算至報考當學年度註冊截止日為止。
- 第八條 本標準自發布日施行。

貳拾壹、國立宜蘭大學入學考試試場規則

- 一、考生應按規定之考試開始時間入場，遲到逾二十分鐘者不得入場；已入場應試者，每節考試開始四十分鐘內不得出場，強行入場或出場者，該科不予計分。
- 二、考生入場，應攜帶「准考證」及「身分證件」正本（具有照片及身分證字號之身分證明文件），放在考桌左上角，以備監試人員查驗，未帶前列證件入場應試者，如經監試人員核對確係考生本人無誤者，先准予應試，至當節考試結束鈴（鐘）聲響起前仍未送達或未依規定向試務組辦理申請補發手續者，即扣減該科成績二分。如監試人員對考生身分存疑，無法確認考生身分時，得要求拍照存證，考生不得拒絕，否則該科不予計分。
- 三、考生應按編定座號入座，在開始作答前應先檢查准考證、座位之號碼是否相同；試題、答案卷上之科目與應考科目是否相同；以上如有不同，應即舉手請監試人員處理，否則扣減該科成績二分。
- 四、考生除必備文具物品外，不得攜帶電子計算機（除招生簡章中註明准予使用不具儲存程式功能電子計算機之考科）入場。攜帶入場（含臨時置物區）之手錶及所有物品，不得有發出聲響或影響試場秩序之情事，亦不得使用未經檢查之個人醫療器材如助聽器等，違者扣減其該科成績二分。將行動電話等通訊器材、書籍、紙張或具有計算、記憶等功能之物品置於抽屜中、桌椅下、座位旁或隨身攜帶，扣減其該科成績五分。違規情節重大者，加重扣分或減其該科全部成績。
- 五、凡持有視覺障礙殘障手冊或公立醫院依據內政部所訂視覺障礙等級所核發之證明者，得攜帶不做任何記號之放大鏡參加考試。
- 六、考生在考試進行中，發現試題印刷不清時，得舉手請監試人員處理，但不得要求解釋題意；如文具、試題、答案卷不慎掉落，應舉手通知監試人員後再行撿拾。
- 七、考生不得左顧右盼，意圖窺視，抄襲他人答案或便利他人窺視。
- 八、考生不得有傳遞、夾帶、交換試題、自誦或以暗號告訴他人答案或以試題紙供他人窺視抄襲等舞弊情事，違者，所有有關考生，該科均不予計分。
- 九、考生不得將答案卷污損、撕毀或作任何與答案無關之文字、符號，違者扣減該科成績二分。
- 十、考生不得在試場內飲食、吸煙或擾亂試場秩序影響他人作答，違者初次予以警告，不聽勸阻者，即請其出場並扣減該科成績二分；拒不出場者，再加扣其成績五分，至零分為限。
- 十一、考生答完卷後一經離座，應即將答案卷與試題紙併交監試人員驗收，不得再行修改答案，違者扣減該科成績二分。
- 十二、考生於每節考試時間終了鈴（鐘）聲響畢，應即停止作答，靜候監試人員收取答案卷、試題。如仍繼續作答者，即扣減該科成績二分；其後仍繼續作答經勸止不理者，除應立即收回答案卷及試題外，再加扣其成績五分，至零分為限。
- 十三、考生不得將試題及答案卷攜出或投出場外，違者該科不予計分。
- 十四、考生已交卷出場後，不得在試場附近逗留或高聲喧嘩、宣讀答案或以其他方法指示場內考生作答，經勸止不聽者，即扣減該科成績二分。
- 十五、考生不得請人頂替或偽造證件混入試場應試，違者取消其考試資格。其涉嫌者送請有關機關處理。
- 十六、考生不得有威脅其他考生幫助其舞弊或威脅監試人員之言行，違者取消其考試資格。
- 十七、考生答案卷、答案卡若於考試結束後遺失，考生應於接到補考通知後，即依規定到場補考，拒絕者該科不予計分。
- 十八、考生若違反上述試場規則、有本規則未列之其他舞弊或不軌意圖之行為時，得由監試或試務人員予以登記，提請招生委員會，依其情節輕重予以適當處分。
- 十九、本規則經本校招生委員會決議通過後施行。

貳拾貳、畢業學校代碼表

代碼	學校名稱	代碼	學校名稱	代碼	學校名稱
	一般大學	10039	中原大學		一般學院
10001	國立政治大學	10040	淡江大學	20001	國立臺灣海洋學院
10002	國立清華大學	10041	中國文化大學	20002	國立臺灣教育學院
10003	國立臺灣大學	10042	逢甲大學	20003	國立體育學院
10004	國立臺灣師範大學	10043	靜宜大學	20004	國立臺灣體育學院
10005	國立成功大學	10044	長庚大學	20005	國立藝術學院
10006	國立中興大學	10045	元智大學	20006	國立臺灣藝術學院
10007	國立交通大學	10046	中華大學	20007	國立臺南藝術學院
10008	國立中央大學	10047	大葉大學	20008	國立高雄餐旅學院
10009	國立中山大學	10048	華梵大學	20009	臺灣省立教育學院
10010	國立僑生大學先修班	10049	義守大學	20010	臺北市立體育學院
10011	國立臺灣海洋大學	10050	世新大學	20011	大同工學院
10012	國立中正大學	10051	銘傳大學	20012	元智工學院
10013	國立高雄師範大學	10052	實踐大學	20013	高雄工學院
10014	國立彰化師範大學	10053	南華大學	20014	大葉工學院
10015	國立陽明大學	10054	真理大學	20015	實踐設計管理學院
10016	國立臺北大學	10055	大同大學	20016	世界新聞傳播學院
10017	國立嘉義大學	10056	慈濟大學	20017	中華工學院
10018	國立高雄大學	10057	靜宜女子大學	20018	華梵人文科技學院
10019	國立東華大學	10058	長榮大學	20019	銘傳管理學院
10020	國立暨南國際大學	10059	玄奘大學	20020	長榮管理學院
10021	國立臺北藝術大學	10060	亞洲大學	20021	淡水工商管理學院
10022	國立臺灣藝術大學	10061	開南大學	20022	慈濟醫學暨人文社會學院
10023	國立臺南藝術大學	10062	佛光大學	20023	南華管理學院
10024	國立臺東大學	10063	明道大學	20024	玄奘人文社會學院
10025	國立宜蘭大學	10064	康寧大學(原立德大學)	20025	逢甲工商學院
10026	國立聯合大學	10065	國立金門大學	20026	立德管理學院
10027	國立臺南大學	10066	臺灣首府大學	20027	興國管理學院
10028	國立臺北教育大學	10067	國立臺灣體育運動大學	20028	淡江文理學院
10029	國立新竹教育大學			20029	佛光人文社會學院
10030	國立臺中教育大學			20030	靜宜女子文理學院
10031	國立屏東教育大學			20031	臺中健康暨管理學院
10032	國立花蓮教育大學			20032	明道管理學院
10033	臺北市立教育大學			20033	致遠管理學院
10034	國立空中大學			20034	中國文化學院
10035	市立高雄空中大學			20035	稻江科技暨管理學院
10036	東海大學			20036	開南管理學院
10037	輔仁大學			20037	法鼓佛教研修學院
10038	東吳大學			20038	法鼓佛教學院

◎凡專科學校經改制為學院者，其專科畢業生均應以同等學力資格報名本校碩士班考試入學招生。

代碼	學校名稱	代碼	學校名稱	代碼	學校名稱
	科技大學	30039	國立高雄餐旅大學		技術學院
30001	國立臺灣科技大學	30040	國立臺北護理健康大學	50001	國立臺灣工業技術學院
30002	國立雲林科技大學	30041	美和科技大學	50002	國立雲林技術學院
30003	國立屏東科技大學	30042	環球科技大學	50003	國立屏東技術學院
30004	國立臺北科技大學	30043	吳鳳科技大學	50004	國立臺北技術學院
30005	國立高雄第一科技大學	30044	中華科技大學	50005	國立高雄科學技術學院
30006	國立高雄應用科技大學	30045	僑光科技大學	50006	國立高雄技術學院
30007	國立虎尾科技大學	30046	育達商業科技大學	50007	國立嘉義技術學院
30008	國立高雄海洋科技大學	30047	中州科技大學	50008	國立虎尾技術學院
30009	龍華科技大學	30048	修平科技大學	50009	國立高雄海洋技術學院
30010	朝陽科技大學			50010	國立宜蘭技術學院
30011	南臺科技大學			50011	國立屏東商業技術學院
30012	崑山科技大學			50012	國立聯合技術學院
30013	嘉南藥理科技大學			50013	國立臺北商業技術學院
30014	輔英科技大學			50014	國立金門技術學院
30015	明新科技大學	醫學及護理大學、學院		50015	國立臺中技術學院
30016	樹德科技大學	40001	臺北醫學大學	50016	國立勤益技術學院
30017	弘光科技大學	40002	中山醫學大學	50017	國立高雄餐旅學院
30018	清雲科技大學	40003	高雄醫學大學	50018	國立澎湖技術學院
30019	正修科技大學	40004	中國醫藥大學	50019	朝陽技術學院
30020	萬能科技大學	40005	國立陽明醫學院	50020	崑山技術學院
30021	建國科技大學	40006	國立臺北護理學院	50021	南臺技術學院
30022	明志科技大學	40007	高雄醫學院	50022	明新技術學院
30023	聖約翰科技大學	40008	中國醫學院	50023	大華技術學院
30024	臺南科技大學	40009	臺北醫學院	50024	臺南女子技術學院
30025	中國科技大學	40010	中山醫學院	50025	輔英技術學院
30026	元培科技大學	40011	長庚醫學院	50026	弘光技術學院
30027	嶺東科技大學	40012	慈濟醫學院	50027	樹德技術學院
30028	中臺科技大學	40013	中華醫事學院	50028	龍華技術學院
30029	高苑科技大學	40014	中臺醫護技術學院	50029	高苑技術學院
30030	遠東科技大學	40015	嘉南藥理技術學院	50030	景文技術學院
30031	大仁科技大學			50031	致理技術學院
30032	國立澎湖科技大學			50032	醒吾技術學院
30033	國立勤益科技大學			50033	亞東技術學院
30034	景文科技大學			50034	東南技術學院
30035	中華醫事科技大學			50035	德霖技術學院
30036	東南科技大學			50036	中華技術學院
30037	德明財經科技大學			50037	德明技術學院
30038	南開科技大學			50038	中國技術學院

◎凡專科學校經改制為學院者，其專科畢業生均應以同等學力資格報名本校碩士班考試入學招生。

代碼	學校名稱	代碼	學校名稱	代碼	學校名稱
	技術學院	50075	華夏技術學院		專科學校
50039	光武技術學院	50076	南榮技術學院	70001	國立臺灣藝術專科學校
50040	北臺科學技術學院	50077	美和技術學院	70002	國立屏東農業專科學校
50041	南亞技術學院	50078	明志技術學院	70003	國立嘉義農業專科學校
50042	清雲技術學院	50079	正修技術學院	70004	國立臺北工業專科學校
50043	蘭陽技術學院	50080	臺灣觀光學院	70005	國立高雄工業專科學校
50044	僑光技術學院	50081	北臺灣科學技術學院	70006	國立雲林工業專科學校
50045	修平技術學院	50082	臺北海洋技術學院	70007	國立臺北商業專科學校
50046	中州技術學院	50083	德明技術學院	70008	國立臺中商業專科學校
50047	環球技術學院	50084	亞太創意技術學院	70009	國立臺北護理專科學校
50048	南開技術學院	50085	東方設計學院	70010	國立高雄海事專科學校
50049	吳鳳技術學院	50086	高鳳數位內容學院	70011	國立宜蘭農工專科學校
50050	嶺東技術學院			70012	國立屏東商業專科學校
50051	文藻外語學院			70013	國立澎湖海事管理專校
50052	大漢技術學院			70014	國立高雄餐旅管理專校
50053	萬能技術學院			70015	國立高雄工商專科學校
50054	慈濟技術學院			70016	高雄市立海事專科學校
50055	聖約翰技術學院(新埔)		師範學院	70017	國立聯合工商專科學校
50056	健行技術學院	60001	國立高雄師範學院	70018	國立臺灣戲曲專科學校
50057	遠東技術學院	60002	國立臺北師範學院	70019	國立臺中護理專科學校
50058	永達技術學院	60003	國立新竹師範學院	70020	國立臺南護理專科學校
50059	大仁技術學院	60004	國立臺中師範學院	70021	臺北市立師範專科學校
50060	建國技術學院	60005	國立嘉義師範學院	70022	省立臺北師範專科學校
50061	元培科學技術學院	60006	國立臺南師範學院	70023	省立臺中師範專科學校
50062	和春技術學院	60007	國立屏東師範學院	70024	省立臺南師範專科學校
50063	育達商業技術學院	60008	國立臺東師範學院	70025	省立嘉義師範專科學校
50064	臺中技術學院	60009	國立花蓮師範學院	70026	省立新竹師範專科學校
50065	勤益技術學院	60010	臺灣省立高雄師範學院	70027	省立屏東師範專科學校
50066	德育技術學院	60011	臺北市立師範學院	70028	省立花蓮師範專科學校
50067	長庚技術學院			70029	省立臺東師範專科學校
50068	黎明技術學院			70030	國立臺灣體育專科學校
50069	東方技術學院			70031	省立臺中體育專科學校
50070	經國管理暨健康學院			70032	臺北市立體專體育專校
50071	崇右技術學院			70033	勤益工商專科學校
50072	大同技術學院			70034	東方工商專科學校
50073	親民技術學院			70035	銘傳商業專科學校
50074	高鳳技術學院			70036	德明商業專科學校

◎凡專科學校經改制為學院者，其專科畢業生均應以同等學力資格報名本校碩士班考試入學招生。

代碼	學校名稱	代碼	學校名稱	代碼	學校名稱
	專科學校	70073	弘光醫事護理專科學校	70110	新生醫護管理專科學校
70037	中國海事商業專科學校	70074	南開工商專科學校	70111	崇仁醫護管理專科學校
70038	光武工業專科學校	70075	建國工商專科學校	70112	聖母醫護管理專科學校
70039	實踐家政專科學校	70076	中州工商專科學校	70113	國立臺東專科學校
70040	世界新聞專科學校	70077	元培醫事技術專科學校	70114	耕莘健康管理專科學校
70041	中國工商專科學校	70078	環球商業專科學校		
70042	康寧護理暨管理專科學校	70079	萬能工商專科學校		
70043	馬偕護理專科學校	70080	吳鳳工商專科學校		
70044	樹德工商專科學校	70081	崑山工商專科學校		
70045	僑光商業專科學校	70082	南臺工商專科學校		軍警學校
70046	中臺醫事技術專科學校	70083	南榮工商專科學校	80001	陸軍軍官學校
70047	德育醫護專科學校	70084	遠東工商專科學校	80002	海軍軍官學校
70048	國際商業專科學校	70085	中華醫事技術專科學校	80003	空軍軍官學校
70049	文藻外國語文專科學校	70086	臺南家政專科學校	80004	國防醫學院
70050	亞東工業專科學校	70087	正修工商專科學校	80005	中正理工學院
70051	東南工業專科學校	70088	婦嬰護理助產專科學校	80006	政治作戰學院
70052	華夏工業專科學校	70089	高苑工商專科學校	80007	國防管理學院
70053	四海工商專科學校	70090	和春工商專科學校	80008	中央警官學校
70054	明志工業專科學校	70091	正修工商專科學校	80009	中央警察大學
70055	黎明工業專科學校	70092	永達工商專科學校	80010	國防研究院
70056	新埔工商專科學校	70093	美和護理管理專科學校	80011	三軍大學
70057	醒吾商業專科學校	70094	大仁藥學專科學校	80012	國防大學
70058	致理商業專科學校	70095	中華工商專科學校	80013	空軍航空技術學院
70059	淡水工商專科學校	70096	大漢工商專科學校	80014	警察專科學校
70060	崇右企業專科學校	70097	精鍾商業專科學校		
70061	新埔工商專科學校	70098	臺灣觀光經營管理專科學校		
70062	復興工商專科學校	70099	慈濟護理專科學校		
70063	健行工商專科學校	70100	嶺東商業專科學校		考試
70064	南亞工商專科學校	70101	景文工商專科學校	90001	專門職業及技術人員高等考試
70065	龍華工商專科學校	70102	嘉南藥學專科學校	90002	公務人員高等考試
70066	長庚護理專科學校	70103	輔英醫事護理專科學校	90003	特種考試基層公務人員乙等考試
70067	大同商業專科學校	70104	樹人醫護管理專科學校	90004	補校或附設補習學校
70068	明新工商專科學校	70105	慈惠醫護管理專科學校	90005	學力鑑定考試及格
70069	大華工商專科學校	70106	耕莘護理專科學校	90006	其他大學(學院)
70070	聯合工商專科學校	70107	敏惠醫護管理專科學校	90007	其他專科
70071	親民工商專科學校	70108	高美醫護管理專科學校	99000	外國學歷
70072	仁德醫護管理專科學校	70109	育英醫護管理專科學校	99999	其他

◎凡專科學校經改制為學院者，其專科畢業生均應以同等學力資格報名本校碩士班考試入學招生。

附表一：

國立宜蘭大學 101 學年度研究所碩士班考試入學招生
在職人員報考證明書

報考系所組別			
姓 名		身分證字號	
性 別		出生日期	
服務機構電話 ()		服務機構傳真 ()	
職 稱		服 務 部 門	
工 作 性 質 內 容 概 述			
服 務 年 資	自民國 年 月起至 年 月止 共服務 年 月 <input type="checkbox"/> 現仍在職 <input type="checkbox"/> 現已離職		
備 註	以在職生身分報考本校研究所碩士班者，須為工作年資合計滿一年以上且仍在職者（年資計算至 101 年 1 月 5 日止）。		

一、本機構同意上列人員報考。

二、本機構保證上表各欄所填均屬事實，如有不實，願負一切法律責任，絕無異議。

證明機構（全銜）：

負 責 人：

機 構 地 址：

電 話：

機構登記或立案字號：

（機關及公營機構免填）

（請加蓋服務機構印鑑）

中 華 民 國 年 月 日

附表二：

國立宜蘭大學 101 學年度研究所碩博士班考試入學招生
造字申請表

姓 名		身分證字號	
報考系所組別			
電 話		手 機	
需 造 字 資 料	<p>報名資料在輸入時，如遇有電腦無該字時，請先用「*」替代輸入，再填寫下表：</p> <p><input type="checkbox"/>姓名（需造字之字為_____，請依身分證所載登錄）</p> <p><input type="checkbox"/>地址（需造字之字為_____）</p> <p>※請依實際需要造字項目勾記，需造字之字務請以正楷填寫工整。</p>		
注 意 事 項	<p>一、請於報名期間內申請，逾期恕不受理；無需造字之考生免填本表。</p> <p>二、本表請於上網報名登錄完成後，傳真至本校招生委員會處理，處理結果依准考證所載為準。傳真號碼：03-9315137。</p> <p>三、個人資料須造字之考生務必將本表傳真至本校處理，以免因資料錯誤而影響您的權利。</p> <p>四、本校造字完成後，由本校印製之考試相關資料（如報名表、成績單及錄取後之相關資訊），將會顯示正確姓名或地址，惟因個人電腦顯示器及印表機之不同，恐會造成「缺字」現象，請考生勿需擔心。</p>		

附表三：

國立宜蘭大學 101 學年度研究所碩博士班考試入學招生
退費申請書

一、考生_____報名 貴校 101 學年度研究所碩博士班考試入學招生考試，因下列因素，依簡章規定檢附繳費收據聯或轉帳交易明細表正本及存簿首頁影本各乙份申請退費，敬請 核辦。

二、申請退費原因：

重複繳費

已繳費但因故未上網填寫報名表（含未寄件報名）者

註：除上述原因外，其餘恕不受理退費申請。

三、考生本人存款帳戶資料如下，退費款項將逕撥入該帳戶內：

戶名：_____
身分證字號：_____電話/手機：_____
<input type="checkbox"/> 金融機構：_____銀行_____分行
帳號：_____
<input type="checkbox"/> 郵局：_____郵局_____支局
局號：_____帳號_____

※上述資料，請詳實填寫，如有誤漏致無法退費，由考生自行負責。

此致

國立宜蘭大學碩博士班招生委員會

申請人姓名：

身分證字號：

繳費帳號：013204_____

報考系所組別：

申請日期： 年 月 日

附表四：

國立宜蘭大學 101 學年度研究所碩博士班考試入學招生
複查成績申請及查覆表

報考系所組別		准考證號碼	
考生姓名		申請日期	年 月 日
申請複查科目		查覆分數結果 (※考生勿填)	
申請複查_____科，每科複查費新臺幣 50 元整，計新臺幣_____元整。			
複查回覆事項 (※考生勿填)			
回覆日期： 年 月 日			
<p>說明：</p> <p>一、複查期限：</p> <p>（一）碩士班：</p> <p>一階段考試總成績複查截止：101 年 4 月 24 日前（以郵戳為憑）。</p> <p>二階段考試：1.初試成績複查截止：101 年 4 月 24 日前（以郵戳為憑）。</p> <p>2.複試成績複查截止：101 年 5 月 22 日前（以郵戳為憑）。</p> <p>（二）博士班：總成績複查截止：101 年 6 月 19 日前（以郵戳為憑）。</p> <p>二、申請複查手續：</p> <p>（一）一律以通訊方式辦理。</p> <p>（二）申請時，填妥「複查成績申請及查覆表」（如附表四）連同考生初試或總成績通知單正本、郵政匯票（匯票受款人請填寫「國立宜蘭大學」，複查費每科新臺幣 50 元，「書面審查資料」、「筆試各科目」及「口試」各以一科計），請以掛號寄至 26047 宜蘭縣宜蘭市神農路一段一號「國立宜蘭大學碩博士班招生委員會」收（信封上請註明「申請複查成績」字樣），逾期概不受理。</p> <p>（三）附回郵標準信封一個，請貼足郵資（限時掛號）並填妥收件人姓名、地址。</p> <p>三、成績複查僅就漏閱、卷面分數及核（累）計分數為限。</p> <p>四、考生不得要求各招生系所組之「書面審查資料」重審；筆試科目不得要求影印試卷、重新閱卷，亦不得要求告知閱卷委員之姓名及其他有關資料。</p>			

附表五：

國立宜蘭大學 101 學年度研究所碩博士班考試入學招生
報 到 委 託 書

本人_____准考證號碼為_____因無法
如期親自前往辦理_____作業，特委託_____君代為
辦理相關作業。

此 致

國立宜蘭大學碩博士班招生委員會

委 託 人：

委託人身分證字號：

委託人電話(日)：

行 動 電 話：

簽 名 蓋 章：

被 委 託 人：

被委託人身分證字號：

被委託人電話(日)：

行 動 電 話：

簽 名 蓋 章：

中 華 民 國 _____ 年 _____ 月 _____ 日

附表六：

國立宜蘭大學101學年度研究所碩博士班考試入學招生
「低收入戶考生報名費全免優待」申請表

考 生 姓 名		身 分 證 號	
報考系所組別		組 別	
戶 籍 地 址	□□□		
連 絡 電 話	日：	夜：	行動：
E - m a i l			
應 附 證 件	縣市政府或其依規定授權鄉、鎮、市、區公所開具之低收入戶證明文件正本（ 非清寒證明 ），所繳證件，本校審核後不予退還。		
注 意 事 項	<p>一、具低收入戶身分之考生，請於報名截止日中午前將本申請書及應附證件先行傳真至03-9315137本校教務處註冊組，本組審核通過後將以電話通知考生，考生接獲通知後即可於報名截止日前直接上網登錄報名資料，本申請書及相關文件亦請連同報名資料寄繳，未於規定期限提出申請者，不予優待。</p> <p>二、提出本申請者，請勿先行繳納報名費用，倘逕行繳交報名費用者，不再受理此申請。</p>		

附表七：

國立宜蘭大學 101 學年度研究所碩博士班考試入學招生
自 傳

個人相關基本資料：

姓名：_____ 報考系所別：_____

畢業（或現就讀）學校系組：_____

一、本自傳內容請依各系所規定填寫。

二、本表格式不足部份請自行影印或另以 A4 紙張自行書寫或繕打。

附表八：

國立宜蘭大學 101 學年度研究所碩博士班考試入學招生
師長推薦函

報考者請填妥個人資料：

報考者姓名：_____

報考者地址：_____

報考者電話：_____

報考者畢業（或現就讀）學校系組：_____

虛線以上由學生填寫

虛線以下由推薦者填寫

茲推薦_____君，參加貴校研究所碩士班招生考試。被推薦者曾修習或與本人講授或指導下列課程或活動：

1. _____ 成績或表現 _____

2. _____ 成績或表現 _____

3. _____ 成績或表現 _____

對學生之瞭解程度：非常熟 熟 不很熟 不熟：認識_____年

其餘評估事項彙如下表：（請打✓）

評估項目	傑出	優良	佳	尚可	差	不清楚
學習能力						
創造能力						
表達能力						
領導能力						
課外活動						
身心狀況						
合作精神						
成熟程度						

具體評語：請就一、專業領域（專業知識、分析能力、觀察能力等）；二、就讀之潛力；三、成就之潛力；四、其他 等項加以評估。

總評：極為傑出 傑出 優良 佳 普通 普通以下 不清楚

推薦人：_____

任職單位：_____

職稱：_____

聯絡電話：_____

傳真：_____

簽章：_____

年 月 日

備註：1.本表不敷使用時，請利用背面或另紙書寫；表格如有不足亦可自行影印使用。

2.請推薦者直接將本表以信封密封並在封口處簽章後交予被推薦者。

附錄：

宜蘭市旅館資料一覽表

名稱	電話	地址	房間數
蘭城晶英酒店	03-9351000	宜蘭市民權路 2 段 36 號	193
天方夜譚旅館	03-9286039	宜蘭市中山路 5 段 127 巷 31 號 1 樓	19
金和成旅社	03-9354388	宜蘭市康樂路 30 號 2~5 樓	33
華賓旅社	03-9322962	宜蘭市和睦路 59 號 1~2 樓	10
友愛大飯店	03-9363456	宜蘭市舊城東路 50 號 11~16 樓	77
伯斯飯店	03-9312999	宜蘭市宜興路 1 段 366 號 2~6 樓	30
福郡大飯店	03-9367799	宜蘭市神農路 1 段 55 號	55
大成旅社	03-9322952	宜蘭市新民路 31、33、35 號 1~5 樓	40
香帥旅館	03-9354718	宜蘭市新民路 19 號	10
夏威夷汽車旅館	03-9288333	宜蘭市宜興路 3 段 101 號 1~2 樓	23
全美大旅社	03-9365160	宜蘭市和睦路 28-2 號 3~5 樓	24
可青大飯店	03-9358037	宜蘭市舊城北路 30-1、30-3、30-5 號	24
賓城大飯店	03-9355557	宜蘭市西後街 26-1 號	28
天成旅社	03-9322619	宜蘭市康樂路 9 號	11
福星旅社	03-9323652	宜蘭市康樂路 15 號	12
一加一旅館	03-9365365	宜蘭市舊城北路 13-1 號 2~4 樓	10
阡碩大飯店	03-9355611	宜蘭市光復路 30 號 5~7 樓	15
喬曼汽車旅館	03-9281779	宜蘭市大福路 2 段 108 巷 1 號	14
東光旅社	03-9322086	宜蘭市聖後街 47 號	13
五洲大旅社	03-9322562	宜蘭市光復路 34、36 號	38
英格蘭旅館	03-9356299	宜蘭市中山路 5 段 127 巷 6 號 1~4 樓	41
玫瑰園汽車旅館	03-9289689	宜蘭市宜興路 3 段 61 號 1~2 樓	38
富翔大飯店	03-9388386	宜蘭市校舍路 19 號	65
星鑽大飯店	03-9362111	宜蘭市崇聖街 63-2 號 7~8 樓	34
福岡商務汽車旅館	03-9288060	宜蘭市中山路 5 段 259 號	35
杜拜時尚戀館	03-9287700	宜蘭市大福路 2 段 70、70-1、70-2 號	51

資料來源：宜蘭縣政府工商旅遊處(http://tourism.e-land.gov.tw/?PageId=CR03_F_F01)

更新日期：100 年 12 月 1 日

附錄：宜蘭大學校區及交通簡介

校區：本校位於宜蘭市文教區，距火車站步行僅十五分鐘，交通便捷，校風淳樸、環境幽雅，日常生活所需之食、衣、住、行等相關設施，均非常完備、一應俱全，方圓一公里內並有神農商圈、縣立文化局（含縣立圖書館、臺灣戲劇館、演藝廳）、宜蘭運動公園、宜蘭河濱公園，更是市民休閒、本校學生課餘運動的好去處。

交通：

- (1) 火車：可搭乘火車至宜蘭火車站下車後，搭乘計程車、公車(771、751)或步行約 15 分鐘，即可抵達本校。
- (2) 客運：可搭乘國道客運（葛瑪蘭客運、首都客運）至宜蘭轉運站下車，或搭乘國光客運至國光客運站下車後，搭乘計程車、公車(771、751)或步行約 15 分鐘，即可抵達本校。
- (3) 自行開車：若自行開車由臺北而來，可從宜蘭交流道北側匝道下高速公路後，走高架橋下平面道路，直行至北宜高宜蘭聯絡道右轉後，沿下圖路線指示，即可抵達本校。



宜蘭大學交通路線圖