



國立宜蘭大學

National Ilan University

99 學年度轉學招生簡章

- ※ 本考試採**網路報名**，請詳閱簡章規定，審慎填寄。
- ※ 本簡章可自網頁查閱列印，考生不須購買簡章亦可直接網路報名。

國立宜蘭大學轉學招生委員會 編印

中華民國 99 年 4 月 13 日轉學招生委員會會議通過

地址：26047 宜蘭縣宜蘭市神農路一段一號

電話：03-9357400、0934239196 轉 360、304（日間學制）

03-9357400、0934239196 轉 277、276（夜間學制）

網址：<http://www.niu.edu.tw>

國立宜蘭大學99學年度轉學招生簡章

目 錄

項目	摘 要	頁碼
	重要日程表	2
	網路報名流程	3
	網路報名繳費方式說明	4
壹	招生系別、年級、名額、考科時間及節次	5
貳	報考資格	9
參	特種考生加分優待辦法	11
肆	報名日期及方式	13
伍	報名程序	13
陸	報名注意事項	15
柒	寄發准考證及補發	16
捌	考試時間、科目、地點及注意事項	16
玖	成績計算及錄取標準	16
拾	放榜、寄發成績通知單及報到通知書	18
拾壹	成績複查	18
拾貳	報到及注意事項	19
拾參	考生申訴辦法	21
拾肆	附註	22
拾伍	簡章取得方式	23
拾陸	國立宜蘭大學入學考試試場規則	24
拾柒	畢業學校代碼表	25
附表一	造字申請表	29
附表二	成績複查申請及查覆表	30
附表三	報到委託書	31
附表四	「低收入戶考生報名費全免優待」申請表	32
附表五	退費申請書	33
附表六	特種考生身分加分優待切結書	34
附 錄	宜蘭大學校區及交通簡介	35
	宜蘭市旅館資料一覽表	36

國立宜蘭大學99學年度轉學招生簡章 重要日程表

項 目	日 期
簡章發售：現場購買	99.05.10（星期一）～99.07.12（星期一）
簡章發售：郵寄函購	99.05.10（星期一）～99.07.08（星期四）
網路報名	99.06.17（星期四）～99.07.12（星期一）
寄發准考證	99.07.16（星期五）
考試（筆試）	99.07.23（星期五）
放榜、寄發成績通知單及錄取通知書	99.08.04（星期三）
成績複查截止日期	99.08.11（星期三）
正取生報到	99.08.13（星期五）
備取生遞補報到	99.08.23（星期一）
備取生最後遞補報到	99.09.開學前

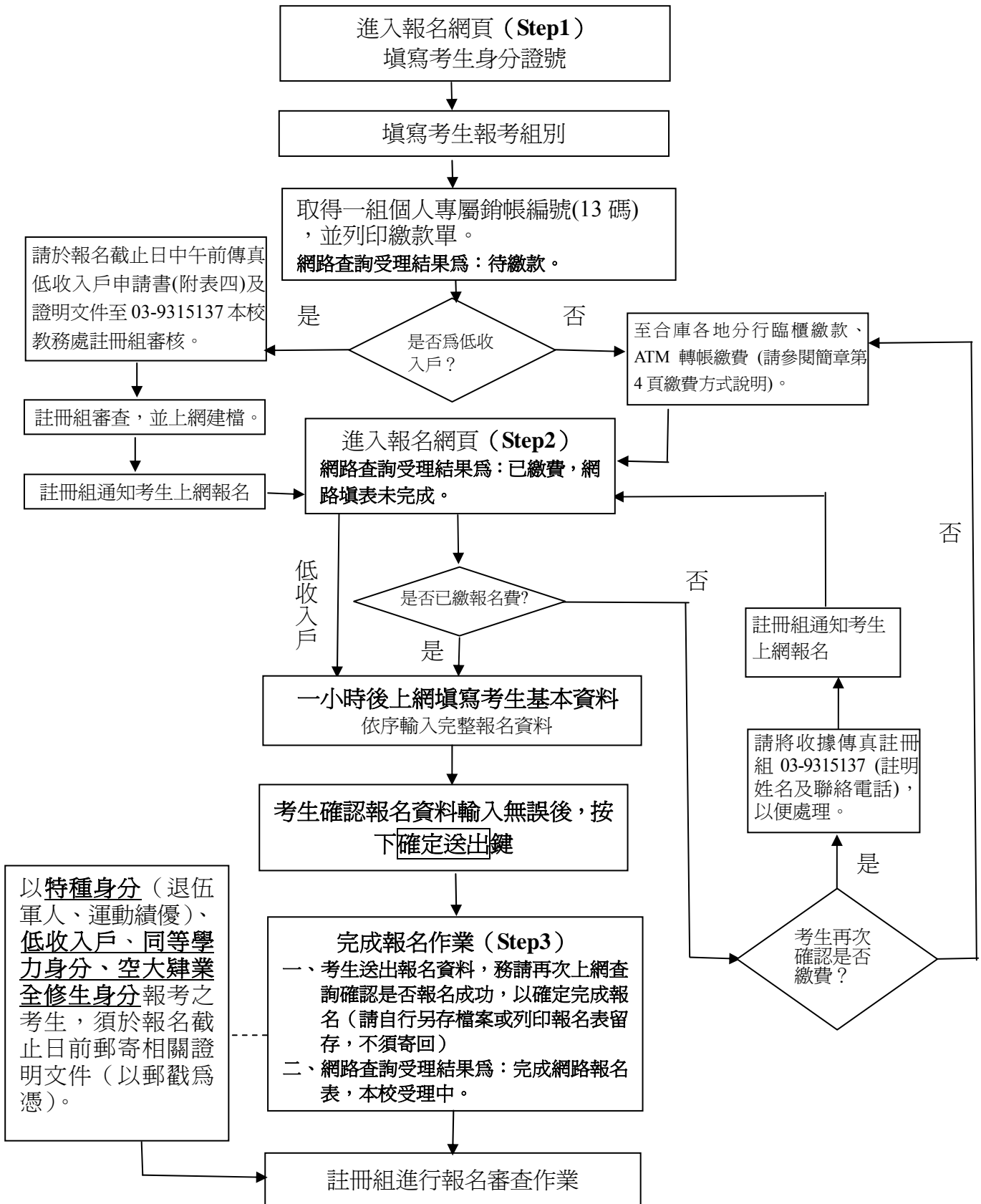
※本日程表如有變動以相關通知為準。

※ 國立宜蘭大學 99 學年度轉學招生網路報名流程

網路報名網址：<http://acade5.niu.edu.tw/tran>

網路報名時間：99 年 6 月 17 日（星期四）上午 9:00 至 7 月 12 日（星期一）下午 3:30

（報名及繳費時間除起迄當日另有規定外，其餘日期無論「ATM 轉帳」或「網路報名系統」均 24 小時開放。）



網路報名繳費方式說明

一、報名費：1,500 元(不含轉帳手續費)

二、繳費期限：99年6月17日（星期四）上午9:00至7月12日（星期一）下午3:30

三、繳費前請先上網取得個人專屬銷帳編號（網址：<http://acade5.niu.edu.tw/tran>）。

四、下列方式擇一繳費。

（一）臨櫃繳款(免收手續費)：

可攜帶報名網頁上所印之報名繳費單逕向所在地合作金庫銀行全省各地分行繳納。

（二）持金融卡至自動櫃員機(ATM)轉帳繳費(手續費自付)：

1.使用合作金庫銀行自動櫃員機繳款步驟：(持合庫金融卡使用合庫自動櫃員機轉帳繳款，免收手續費)

插入金融卡（IC 金融卡）→ 輸入密碼 → 選按其他交易 → 選按轉帳交易 → 選按轉入本行其他帳戶 → 輸入轉帳帳號（013204XXXXXXXX）依繳費單之銷帳編號輸入 → 輸入轉帳金額(1500元，金額務必正確) → 交易完成(請務必列印交易明細表，查看轉帳是否成功，並妥善保存備查)。

2.使用其他金融機構具跨行轉帳功能自動提款機繳款步驟：

插入金融卡（IC 金融卡）→ 輸入密碼 → 選按其他交易 → 選按轉帳交易 → 選按跨行轉帳 → 輸入合庫代號：006 → 輸入轉帳帳號（013204XXXXXXXX）依繳費單之銷帳編號輸入 → 輸入轉帳金額(1500元，金額務必正確) → 交易完成(請務必列印交易明細表，查看轉帳是否成功，並妥善保存備查)。

（三）使用網路銀行轉帳繳款(網路ATM)：須事先向開戶銀行申請網路銀行及轉帳服務。

輸入身分證字號、使用者代號及密碼→ 點選轉帳類交易→ 點選非約定轉帳→ 選擇轉出銀行帳號 → 輸入轉帳帳號(依繳費單之銷帳編號輸入 013204XXXXXXXX) 及轉帳金額(金額務必正確) → 按確定 → 完成。

※使用網路銀行轉帳繳款及網路ATM轉帳手續費依各行庫相關規定辦理，交易完成後請務必至原開戶銀行補登存摺，以確定轉帳成功。若因報名費繳交不正確、轉帳未成功而延誤報名，概由考生自行負責。

五、繳費查詢：

（一）上述繳費方式，所使用帳號僅供考生個人使用，請小心輸入。

（二）繳費一小時後可上網查詢繳費入帳完成與否，如繳費入帳完成即可上網報名；若考生於下午3：30後才以ATM 轉帳繳費，請於隔天上午9：30後再上網報名。

（三）臨櫃繳款一小時後上網，若出現「未繳費」，請先向繳費行庫查詢繳費單是否已輸入，或稍待片刻再上網報名。

六、繳費完成後，請檢查交易明細表，若「交易金額」及「手續費」欄沒有扣款紀錄，則表示轉帳未成功，請依繳費方式再次完成繳費。

七、欲同時報考兩組別之考生，需索取兩個繳費帳號，並分別繳交報名費，始得上網填寫報名表，惟因筆試時間重疊，僅能擇一組別應試，筆試成績在各組別間不會相互留用，請同時報考兩組別之考生審慎考量。

八、繳費後請自行保留交易明細表或繳費收據備查。

國立宜蘭大學 99 學年度轉學招生簡章

壹、招生系別、年級、名額、考科時間及節次：

一、【聯招組（同一群組可複選）】之志願：

組別	學系代碼	系別	年級	招生名額	退伍軍人外加名額	考科時間及節次			總成績 同分參酌 順序
						99年7月23日(星期五)			
						第一節	第二節	第三節	
						10:30 11:50	13:00 14:00	14:40 16:00	
						科目(一)	科目(二)	科目(三)	
A	A1	日間學制土木工程學系	二	5	1	微積分	英 文		1.微積分 2.英文
	A2	日間學制機械與機電工程學系	二	4					
	A3	夜間學制機械與機電工程學系(四技進修部)	二	6					
	A4	日間學制化學工程與材料工程學系	二	1					
	A5	日間學制環境工程學系	二	2					
	A6	夜間學制環境工程學系(進修學士班)	二	2					
	A7	日間學制生物機電工程學系	二	1					
B	B1	日間學制食品科學系	二	6	1	化 學	英 文		1.化學 2.英文
	B2	夜間學制食品科學系(進修學士班)	二	1					
	B3	日間學制動物科技學系	二	8					
	B4	日間學制森林暨自然資源學系	二	4					
	B5	日間學制園藝學系	二	3					
C	C1	日間學制電機工程學系	二	4	1	微積分	物 理		1.微積分 2.物理
	C2	夜間學制電機工程學系(進修學士班)	二	4					
	C3	日間學制電子工程學系	二	1					
	C4	夜間學制電子工程學系(四技進修部)	二	2					
	C5	日間學制電資學院學士班	二	2					

二、【可選填日間或夜間學制系列（僅能選填同一組別）】之志願：

組別	系別	年級	招生名額	退伍軍人外加名額	考科時間及節次			總成績同分參酌順序
					99年7月23日(星期五)			
					第一節	第二節	第三節	
					10:30 11:50	13:00 14:00	14:40 16:00	
					科目(一)	科目(二)	科目(三)	
D	日間學制機械與機電工程學系	三	5	--	微積分	英文	靜力學	1.靜力學 2.微積分 3.英文
	夜間學制機械與機電工程系(四技進修部)	三	1	--				
E	日間學制環境工程學系	三	2	--	微積分	環境工程概論		1.環境工程概論 2.微積分
	夜間學制環境工程學系(進修學士班)	三	4	--				
F	日間學制食品科學系	三	3	--	化學	英文	食品學概論	1.食品學概論 2.化學 3.英文
	夜間學制食品科學系(進修學士班)	三	3	--				
G	日間學制電機工程學系	三	2	--	工程數學	英文	電路學	1.工程數學 2.電路學 3.英文
	夜間學制電機工程學系(進修學士班)	三	5	--				
H	日間學制電子工程學系	三	4	--	工程數學		電子學	1.電子學 2.工程數學
	夜間學制電子工程系(四技進修部)	三	10	--				

註1：報考聯招組規則說明：

考生報考聯招組，所填志願數不得大於該組之招生學系數，並依志願序選填欲就讀之學系。核算筆試成績(分發)時，考生之成績將於所填之各志願序排名，排名後當正取至某志願時，即取消該生後面其他志願之正取與備取資格，但保留該生排序較正取志願前之其他志願備取資格。備取通知遞補時，該備取志願前的其他備取志願仍然保留，取消該志願後的其他志願備取資格(若該次遞補不報到，也不能再遞補該志願後的其他備取志願)。

註2：各系若有增加名額，將於7月23日考試當天在本校網站公告實際招生名額，不另通知(請逕至本校網頁「校園公告」或點選「招生訊息」查閱)。

註3：*考科「物理化學」可自行攜帶使用非程式型(不具備儲存程式功能)之電子計算機(如考選部核定通過之國家考試電子計算器規格標準)。

註4：考試時間若遇天災等不可抗力因素以致變動時，以考前一日公告為準。

三、【僅能選填一系列】之志願：

組別	系 別	年級	招生 名額	退伍 軍人 外加 名額	考 科 時 間 及 節 次			總 成 績 同 分 參 酌 順 序
					99 年 7 月 23 日 (星 期 五)			
					第一節	第二節	第三節	
					10 : 30 11 : 50	13 : 00 14 : 00	14 : 40 16 : 00	
	科目(一)	科目(二)	科目(三)					
I	日間學制外國語文學系	二	2	1	英文作文	英 文		1.英文作文 2.英文
J	日間學制應用經濟與管理學系	二	8	--	經 濟 學	英 文		1.經濟學 2.英文
K	日間學制外國語文學系	三	1	--	西洋文學 概 論	英文作文		1.西洋文學概論 2.英文作文
L	日間學制應用經濟與管理學系	三	1	--	個 體 經 濟 學	總 體 經 濟 學	統 計 學	1.個體經濟學 2.總體經濟學 3.統計學
M	日間學制土木工程學系	三	6	--	微積分		靜力學	1.靜力學 2.微積分
N	日間學制化學工程與材料工程學系	三	2	--	工程數學	英 文	* 物理化學	1.工程數學 2.物理化學 3.英文
O	日間學制生物機電工程學系	三	1	--	工程數學	英 文	靜 力 學	1.工程數學 2.靜力學 3.英文
P	日間學制動物科技學系	三	5	--	化 學	英 文	解 剖 生 理 學	1.解剖生理學 2.化學 3.英文
Q	日間學制森林暨自然資源學系	三	1	--	樹 木 學	英 文		1.樹木學 2.英文
R	日間學制園藝學系	三	1	--	化 學	英 文	園 藝 學 原 理	1.園藝學原理 2.化學 3.英文
S	日間學制電資學院學士班	三	2	--	計 算 機 概 論	離散數學		1.離散數學 2.計算機概論

四、轉學招生諮詢單位及各系聯絡方式：

諮詢單位及系別	網 址	聯絡電話(總機) 03-9357400 0934239196
轉學招生委員會 (教務處註冊組)	http://www.niu.edu.tw/acade/admin/index_06.asp	轉 304、305、306、 339、360
外國語文學系	http://doflal.niu.edu.tw/main.php	轉 384
應用經濟與管理學系	http://age.niu.edu.tw/main.php	轉 862
土木工程學系	http://civil.niu.edu.tw	轉 721
機械與機電工程學系、 機械與機電工程系	http://niume.niu.edu.tw/main.php	轉 681
化學工程與材料工程學系	http://chem.niu.edu.tw	轉 705
環境工程學系	http://ev.niu.edu.tw/main.php	轉 754、740
生物機電工程學系	http://bmte.niu.edu.tw/main.php	轉 842
食品科學系	http://niufood.niu.edu.tw/main.php/	轉 823
動物科技學系	http://ansc.niu.edu.tw/main.php	轉 801
森林暨自然資源學系	http://fnr.niu.edu.tw/main.php	轉 782、780
園藝學系	http://hc.niu.edu.tw/main.php	轉 766
電機工程學系	http://ee.niu.edu.tw/news.php	轉 661
電子工程學系、電子工程系	http://ecewww.niu.edu.tw/	轉 642
電資學院學士班	http://elite-eecs.niu.edu.tw/	轉 250

貳、報考資格：

一、凡具有下列資格之一者，得報考本校轉學考試：

- (一) 大學院校肄業生，並符合下列規定者：
 1. 修業滿一學年（含）以上者，得報考各系二年級。
 2. 修業滿二學年（含）以上者，得報考性質相近學系三年級或各系二年級。
- (二) 大學院校畢業已服兵役期滿或無常備兵役義務者，得報考性質相近學系三年級或各系二年級。
- (三) 專科學校或專修科畢業者，得報考性質相近學系三年級或各系二年級。
- (四) 具下列資格之一者，得以專科畢業同等學力報考性質相近學系三年級或各系二年級：
 1. 已修畢修業年限且修習達畢業學分（二專在八十學分以上；三專在一百零六學分以上；五專在二百二十學分以上）之專科肄業生。
 2. 持有專科同等學力鑑定考試及格證明書。
 3. 在大學或空中大學累計修習大學程度學分或大學規定推廣教育學分達二年制專科學校畢業學分（至少為八十學分）。
- (五) 空中大學肄業全修生，修滿三十六學分者，得報考性質相近學系二年級，修滿七十二學分者，得報考性質相近學系三年級。

二、報考性質相近學系三年級之認定：

- (一) 報考日間學制土木工程學系三年級者，須為土木、營建及建築等相關系科畢（肄）業生。
- (二) 報考日間學制機械與機電工程學系、夜間學制機械與機電工程系三年級者，須為機械等相關系科（如機械工程、材料工程學、工業教育、工程科學、造船及船舶機械工程、航空太空工程、動力機械工程、生物機電工程、機電工程、自動化工程、車輛工程）畢（肄）業生。
- (三) 報考日夜間學制環境工程學系三年級者，須為環境工程相關系科畢（肄）業生。
- (四) 報考日間學制電機工程學系、夜間學制電機工程學系三年級者，須為電機工程相關系科（電機工程、資訊工程、通信/電訊/通訊工程、電子工程、電腦與通訊工程、自動控制）畢（肄）業生。
- (五) 報考日間學制電子工程學系、夜間學制電子工程系三年級者，須為電子、資訊、通訊、電機、光電相關系科畢（肄）業生。
- (六) 報考日間學制電資學院學士班三年級者，須為電機工程、資訊工程、通信/電訊/通訊工程、電子工程、電腦與通訊工程、自動控制、光電、資訊科學或資訊管理等相關科系畢（肄）生。
- (七) 報考日間學制食品科學系、夜間學制食品科學系三年級者，須為食品相關系科（如食品科學、食品科技、食品技術、食品營養、食品衛生、

保健營養、水產食品科學、食品工業、食品工程、應用化學、化學工程、餐飲管理、生物技術) 畢(肄) 業生。

- (八) 報考日間學制化學工程與材料工程學系三年級者，須為化學工程、化工與材料工程相關系科畢(肄) 業生。
- (九) 報考日間學制生物機電工程學系三年級者，須為工程相關系科畢(肄) 業生。
- (十) 報考日間學制動物科技學系三年級者，須為動物、畜產、獸醫相關系科畢(肄) 業生。
- (十一) 報考日間學制森林暨自然資源學系三年級者，須為森林、自然資源、木材科學、林產、景觀、設計、園藝、生態、生物、植物、動物等相關系科畢(肄) 業生。
- (十二) 報考日間學制園藝學系三年級者，須為園藝、農藝相關系科畢(肄) 業生。
- (十三) 報考日間學制應用經濟與管理學系三年級者，須為經濟或商管相關系科畢(肄) 業生。
- (十四) 報考日間學制外國語文學系三年級者，須為外語相關系科畢(肄) 業生。

三、其他規定事項：

- (一) 考生學歷(力) 資格之認定，概以考生於網路上報名表所填之資料為準，所有相關學歷(力) 證件正本，均於錄取報到時查驗，若經查驗與報名表上所載資格不符或無法提出證明者，則取消錄取資格。
- (二) 本校學生因操行成績不及格而退學者，不得報考本項轉學考試。
- (三) 大學校院在校學生及專科應屆畢業生得准先行報名，但須於錄取報到時分別繳交修業證明書(含歷年成績單) 及畢業證書正本或提出符合報考資格第四款之相關證明文件正本，倘有與報考資格不符情事，則取消錄取資格。
- (四) 考生請自行確實審查資格，若報考資格不符，則取消錄取資格，無法報到入學。
- (五) 僑生參加轉學考試成績不予加分優待，經錄取報到時須繳驗教育部分發僑生入學原始分發文件或僑委會發給之正式僑生身分證明書，其學籍始以僑生身分登記。
- (六) 公費生及有實習或服務規定者，如現役軍人、在營預官、常備兵、教師、中央警官學校、師範校院或教育院系之公費畢業生等身分人員，其報考及入學就讀，應自行依有關法令、或遵照所屬機關或上級機關規定辦理；如未經許可，錄取後發生無法入學就讀問題，由考生自行負責，不得以前述身分為由申請保留入學資格。
- (七) 持外國學歷證件(經教育部認可之國外大學、專科學校) 報考者，錄取後，應於報到時繳交經我國駐外館處驗證之原國外畢業學校畢業證書正本、歷年成績證明正本及入出國主管機關核發之入出國紀錄(外

國人及僑民免附)各一份,以供查驗;學力資格不符教育部採認規定時,一經查證立即取消入學資格。

- (八) 凡以特種身分報考(退伍軍人或運動績優學生)之考生,如具雙重身分者限擇一項報名,並須於報名時繳交相關證明文件且在報名時向本校提出,本校經審查通過後,始可依各該項身分考生升學優待辦法之規定辦理,否則概依一般身分考生規定,不予優待,事後不得以任何理由申請補辦或追認;並於錄取報到時繳驗有關證明文件正本(正本驗證後當場發還),否則取消錄取資格。
- (九) 役男於取得准考證者,得自行前往兵役單位申請延期徵集。
- (十) 依內政部「服役須知」規定,高級中學以上畢業生未經核定,再就讀相同等級或低於原等級之學校者,不得緩徵。
- (十一) 具有僑居加簽身分役男於國外高級中等以上學校畢業,再返國就讀相同等級或低於原等級學校,依規定不符合「歸化我國國籍者及歸國僑民服役辦法」第4條第2項之就學緩徵條件,並因不得緩徵,若在臺居住屆滿一年時,雖在學仍須依法接受徵兵處理。

參、特種考生加分優待辦法

【退伍軍人優待辦法】退伍軍人於退伍後三年內報考轉學考試,考試成績加分優待方式如下(依教育部96年4月20日台參字第0960052411C號令辦理):

一、95年12月28日(含)後依法退伍,於退伍後3年內報考者:

優待條件		優待標準	優待限制
在營服志願軍官士官士兵役期間5年以上	退伍後未滿1年者	原始總分增加25%	退伍後已享有一次優待錄取,無論已否註冊入學,均不得再享有第二次優待。
	退伍後1年以上,未滿2年者	原始總分增加20%	
	退伍後2年以上,未滿3年者	原始總分增加15%	
在營服志願士兵役期間4年以上未滿5年	退伍後未滿1年者	原始總分增加20%	
	退伍後1年以上,未滿2年者	原始總分增加15%	
	退伍後2年以上,未滿3年者	原始總分增加10%	
在營服志願士兵役期間3年以上未滿4年	退伍後未滿1年者	原始總分增加15%	
	退伍後1年以上,未滿2年者	原始總分增加10%	
	退伍後2年以上,未滿3年者	原始總分增加5%	
在營服現役期間因作戰或因公成殘不堪服役而免役或除役,領有撫卹證明者	替代役男亦得準用本辦法予以加分優待	原始總分增加25%	

優待條件		優待標準	優待限制
在營服滿義務役法定役期(不含服補充兵役及國民兵役者)，其役期未滿3年者	替代役男亦得準用本辦法予以加分優待	原始總分增加5%	
在營服現役期間因病成殘不堪服役而免役或除役，領有撫卹證明者	替代役男亦得準用本辦法予以加分優待	原始總分增加5%	

二、報名以前取得退伍身分者始享有加分優待，如在報名截止後退伍之現役軍人，僅能以普通身分報考，不予加分優待。

三、以退伍軍人身分報考者，應於報名時繳交下列資料，經審查通過後，其考試成績方予優待，否則概依一般身分考生規定，不予優待。

(一) 特種考生身分加分優待切結書(附表六)。

(二) 請依下列退伍時之階級身分繳交證明文件影本(文件載有入伍、退伍及服役時間)：

1. 軍官：國防部製發之退伍證明文件影本。

2. 士官、士兵：國防部或各軍司令部製發之退伍證明文件影本。

3. 替代役：主管機關核准服役期滿之證明文件影本。

4. 服役3年以上之退伍軍人，須另附繳以下文件影本，以佐證在營服役起始時間：

(1) 軍官退伍者，附繳少尉任官令或軍事校院各班隊畢(結)業證書。

(2) 士官退伍者，附繳下士任官令或軍事校院各班隊畢(結)業證書。

(3) 志願士兵退伍者，附繳初次任士兵之人事命令。

(4) 相關證件如有遺失，請提供戶籍所在地後備指揮部查證核發之服役時間證明文件。

5. 上列人員如有以下情形者，除前述文件外，須再附繳相關證明影本：

(1) 志願士兵轉服士官者，再附繳初次任士兵之人事命令。

(2) 經徵兵服義務役人員，轉服志願役士兵、士官或軍官退伍者，再附繳徵集令；徵集令如遺失，請提供戶籍所在地後備指揮部查證核發之入營徵集時間證明文件。

6. 因作戰或因公成殘、因病成殘之退伍軍人，除附繳撫卹令及其影本，應同時附繳免役令或除役令影本。

【運動成績優良學生優待辦法】

一、運動績優考生符合【中等以上學校運動成績優良學生升學輔導辦法】第十一、十二條規定者得予增加原始總分10%。

二、以運動成績優良學生身分報考者，應於報名時繳交運動成績證明影本，經審查通過後，其考試成績方予優待。

※凡以特種身分申請加分優待考生，請於網路報名完成後，於99年7月12日(星期一)前將上述證件影本(註明報考系別)乙份以限時掛號郵寄：26047 宜蘭市神農路一段一號「國立宜蘭大學轉學招生委員會(教務處註冊組)」收(以郵戳為憑)。未能於規定期限內寄件者，一律改為一般身分應考，事後不得以任何理由要求補辦或追認，正本於錄取後繳驗，未能提出驗證者，取消錄取資格，考生不得異議。

肆、報名日期及方式：

一、報名日期：99年6月17日至7月12日。

二、報名方式：一律以網路報名(網址：<http://acade5.niu.edu.tw/tran>)。

(一)系統開放時間：99年6月17日上午9:00至7月12日下午3:30止。

※網路報名系統於報名期間內為24小時開放，為避免網路壅塞，建議考生儘早上網報名，以免權益受損。

(二)報名寄件：以特種身分(退伍軍人、運動績優)、低收入戶、同等學力身分、空中大學肄業全修生身分報考之考生，須於報名截止日前郵寄相關證明文件(以郵戳為憑)。一般考生不須郵寄報名表件。

伍、報名程序：

報名程序	重點說明
(一) 上網登錄取得 銷帳編號	1.網路報名系統開放時間：99年6月17日上午9:00至7月12日下午3:30止。 2.網路報名網址： http://acade5.niu.edu.tw/tran 3.進入報名網頁輸入個人基本資料與報考組別，取得一組個人專屬銷帳編號(13碼)，並列印繳款單。 4.網路查詢受理結果為：待繳款。
(二) 繳交報名費	1.報名費新台幣1500元整，請依簡章第4頁「網路報名繳費方式說明」辦理。 2.繳費後請將交易明細表正本自行留存備查。 3.繳費期限：99年6月17日至7月12日下午3:30止。 ※低收入戶子女報名費全免優待：凡報名考生係屬低收入戶者，須附縣市政府或其依規定授權鄉、鎮、市、區公所開具之低收入戶證明文件正本辦理(非清寒證明)，報名費全免。請於報名截止日中午前傳真低收入戶申請表(附表四)及證明文件至03-9315137本校教務處註冊組審核；另申請表及相關證明文件正本請於報名截止日前以限時掛號郵寄，未於規定期限提出申請者，不予優待。 4.網路查詢受理結果為：已繳費，網路填表未完成。
(三) 上網輸入報名 資料並確定送 出	1.考生完成繳費後約一小時，始得上網輸入報名資料。 2.進入網路報名系統： http://acade5.niu.edu.tw/tran ，網路報名作業流程請參閱簡章第3頁「網路報名流程」。 3.依序輸入完整報名資料，確認報名資料輸入無誤後，按下 確定送出

	<p>鍵，產生網路報名表，始完成報名手續；若資料送出後顯示「錯誤訊息」，請考生務必重新進入報名系統更正所有錯誤資料後，再次按下確定送出鍵，始完成報名。</p> <p>4.報名資料送出後，網路報名系統即產生「完成網路報名表」，考生請自行存檔或列印報名表留存，嗣後考生對網路報名相關事項提出疑義申請時，應出示「完成網路報名表」，未出示者一律不予受理；「完成網路報名表」無須寄回。</p> <p>5.報名時，如遇有罕字無法輸入或顯示字體，請先用「*」替代輸入，並填寫造字申請表（如附表一），傳真至 03-9315137，本校處理結果依准考證所載為準。</p>								
<p>(四) 再次上網查詢 確認是否報名 成功</p>	<p>1.考生送出報名資料，完成網路報名後，務請再次上網查詢確認是否報名成功，以確定完成報名。</p> <p>2.網路查詢受理結果為：完成網路報名表，本校受理中。</p>								
<p>(五) 以下列四種身分 報考之考生 需寄繳報名資 料如右： 1. 特種身分 (退伍軍人、 運動績優) 2. 低收入戶 3. 同等學力 4. 空中大學肄 業全修生</p>	<p>1.報名表：<u>以特種身分（退伍軍人、運動績優）、低收入戶、同等學力身分、空中大學肄業全修生身分報考之考生需繳交</u>，其餘考生完成填寫網路報名表後，請考生另存檔案或列印以確認報名完成，連同繳費之交易明細表或收據，自行妥善保存，無須寄回。</p> <p>2.學歷（力）證件影本： 考生學歷（力）資格之認定，概以考生於網路上報名表所填之資料為準。所有相關學歷（力）證件正本，均於錄取報到時查驗，若經查驗與報名表上所載資格不符或無法提出證明者，則取消錄取資格。 凡以<u>特種身分（退伍軍人、運動績優）、低收入戶、同等學力身分、空中大學肄業全修生身分報考之考生</u>，須寄繳下列相關證明文件，始可依各該項身分考生升學優待辦法之規定辦理，否則概依普通身分考生規定，不予優待： (1)退伍軍人：切結書（附表六）及退伍令影本。 (2)運動績優生：相關運動成績證明影本。 (3)低收入戶：低收入戶申請表(附表四)及證明文件正本 (4)以同等學力身分報考之考生，須先繳交以下資料，以確定符合報名資格：</p> <table border="1" data-bbox="440 1527 1426 1930"> <thead> <tr> <th>同等學力身份考生類別</th> <th>應繳交資料</th> </tr> </thead> <tbody> <tr> <td>已修畢修業年限且修習達畢業學分(二專在八十學分以上;三專在一百零六學分以上;五專在二百二十學分以上)之專科肄業生。</td> <td>1. 歷年成績單正本。 2. 修業證明書影本。</td> </tr> <tr> <td>持有專科同等學力鑑定考試及格證明書</td> <td>專科同等學力鑑定考試及格證明書影本</td> </tr> <tr> <td>在大學或空中大學累計修習大學程度學分或大學規定推廣教育學分達二年制專科學校畢業學分(至少為八十學分)</td> <td>1. 歷年成績單正本。 2. 修業證明書影本。</td> </tr> </tbody> </table> <p>(5)空中大學肄業全修生：歷年成績單正本及學分證明影本。</p> <p>※特種身分（退伍軍人、運動績優）、低收入戶、同等學力身分、空中</p>	同等學力身份考生類別	應繳交資料	已修畢修業年限且修習達畢業學分(二專在八十學分以上;三專在一百零六學分以上;五專在二百二十學分以上)之專科肄業生。	1. 歷年成績單正本。 2. 修業證明書影本。	持有專科同等學力鑑定考試及格證明書	專科同等學力鑑定考試及格證明書影本	在大學或空中大學累計修習大學程度學分或大學規定推廣教育學分達二年制專科學校畢業學分(至少為八十學分)	1. 歷年成績單正本。 2. 修業證明書影本。
同等學力身份考生類別	應繳交資料								
已修畢修業年限且修習達畢業學分(二專在八十學分以上;三專在一百零六學分以上;五專在二百二十學分以上)之專科肄業生。	1. 歷年成績單正本。 2. 修業證明書影本。								
持有專科同等學力鑑定考試及格證明書	專科同等學力鑑定考試及格證明書影本								
在大學或空中大學累計修習大學程度學分或大學規定推廣教育學分達二年制專科學校畢業學分(至少為八十學分)	1. 歷年成績單正本。 2. 修業證明書影本。								

	<p>大學肄業全修生身分報考之考生，雖於報名期限內寄達規定證明文件資料，但若未完成上網填寫報名資料者，本校亦不受理報名。</p> <p>3.需寄件者請備齊應繳文件資料，平放裝入「報名專用信封」或黏貼「報名專用信封封面」之自備 A4 規格信封內，於 99 年 7 月 12 日（星期一）前以限時掛號郵寄：26047 宜蘭市神農路一段一號「國立宜蘭大學轉學招生委員會（教務處註冊組）」收（以郵戳為憑）。</p>
--	--

陸、報名注意事項：

- 一、本考試採先考後審方式，考生報考資格之認定，均以考生報名時登錄之資料為依據。所有相關學歷（力）證件，均於錄取報到時繳交、驗證，若經查驗與網路上登錄之資料不符或無法提出證明者，則取消其錄取及入學資格，考生不得異議。
- 二、考生網路報名時請務必輸入電話或手機號碼，報名所輸入之電話號碼、通訊地址（請輸入 99 年 8 月 31 日前掛號函件可收到之地址）應清楚無誤，否則因無法通知而致延誤考試時間或其他相關聯絡事項，其後果由考生自行負責。
- 三、考生於報名資料填寫完畢後，請仔細核對，確認送出報名資料後，不得以任何理由要求更改報考組別、系列、年級或志願及退還報名費，請於報名時審慎考慮。
- 四、報名所繳交之證件及相關表件，不論錄取與否，一概不予退還，請自留原件。
- 五、報考人報名前應詳閱簡章，確認自己是否具有報考資格，若因所繳交之各項證件不符、或有偽造、假借、塗改、矇混等情事，即認定不具備報考資格。
 - （一）在錄取後未註冊前查覺者，取消其錄取資格（不退報名費）不得異議。
 - （二）註冊入學後查覺者，即開除其學籍，不退還已繳之註冊費用，且不發給與修業有關之任何證明文件。
 - （三）畢業後始查覺者，除依法追繳其學位證書外，並報請教育部公告取消畢業資格，請考生特別注意。
- 六、報名手續完成係指報名費繳費完成及完成網路報名作業，若有任一項目未完成視同未完成報名手續。
- 七、**已繳費但因故未完成填寫報名表者**視同未完成報名手續，如欲申請退費，須於 99 年 7 月 19 日前（以郵戳為憑），將繳費收據聯或 ATM 交易明細表等正本，連同退費申請書（如附表五）及存簿首頁影本乙份，以掛號郵寄 26047 宜蘭縣宜蘭市神農路一段一號「國立宜蘭大學轉學招生委員會（教務處註冊組）」收，**經查無誤後一律退還報名費 1000 元**，逾期概不受理。
- 八、**重複繳費者**，須於 99 年 7 月 19 日前（以郵戳為憑），將所有繳費收據聯或 ATM 交易明細表等繳費收據正本，連同退費申請書（如附表五）及存簿首頁影本乙份，以掛號郵寄 26047 宜蘭縣宜蘭市神農路一段一號「國立宜蘭大學轉學招生委員會（教務處註冊組）」收，**經查無誤後一律全額退還報名費 1500 元**，逾期概不受理。
- 九、報名期間若遇任何問題，請洽詢本校轉學招生委員會 03-9357400 轉 360。

柒、寄發准考證及補發：

- 一、本校預定於 99 年 7 月 16 日以掛號寄發准考證，請考生特別留意信件。若至 7 月 21 日仍未收到准考證者，請先以電話向本校轉學招生委員會查詢（電話：03-9357400 轉 360），並於考試當天辦理准考證補發。
- 二、准考證須妥為保存，如有毀損、遺失或尚未收到者，請於考試當日備妥身分證件正本（具有照片及身分證字號之身分證明文件），親至試務中心辦理補發，由試務中心加蓋「補發」字樣以茲識別。准考證應妥為保存，考試結束後不得補發。

捌、考試時間、科目、地點及注意事項：

- 一、考試（筆試）日期：99 年 7 月 23 日（星期五）。「考科時間及節次」分配，請詳閱本簡章第壹項之規定。
- 二、考試地點：國立宜蘭大學（宜蘭縣宜蘭市神農路一段一號）。
- 三、考試試場配置在考試前一天公告於本校校門入口處及本校網站（請逕至本校網頁「校園公告」或點選「招生訊息」查閱）。
- 四、考試注意事項：
 - （一）考生應試時，務必攜帶「准考證」及「身分證件」正本（具有照片及身分證字號之身分證明文件），以備查驗。若經發現身分與報名資料不符，不准參加考試。
 - （二）答案卷限用藍或黑色鋼筆、原子筆書寫，違者該科答案卷不予計分。
 - （三）考生應試時不得攜帶電子計算器（除簡章中註明准予使用之考科）。
 - （四）凡持有視覺障礙殘障手冊或公立醫院依據內政部所訂視覺障礙等級所核發之證明者，得攜帶不做任何記號之放大鏡參加考試。
 - （五）身心障礙或行動困難不便上下樓梯之考生，請於報名期間（6 月 17 日至 7 月 12 日）來電聯絡，服務電話 03-9357400 轉 360。
 - （六）考試期間如遇颱風或地震等不可抗力之情事，致全部科目或部分科目不能如期進行考試時，由本校轉學招生委員會議決定後，統一發布緊急措施及補考時間，並公告於本校網頁、傳播媒體。
 - （七）其他注意事項，請詳閱簡章第 24 頁『國立宜蘭大學入學考試試場規則』。

玖、成績計算及錄取標準：

- 一、各科目考試成績，滿分均以一百分計分。
- 二、考生考試科目如有任何一科零分（缺考以零分計）或不予計分，即使總成績達到最低錄取標準，亦不錄取。
- 三、錄取學生最後一名如有二人以上總成績分數相同時，及備取生總成績分數相同遞補正取生缺額之處理方式，以簡章第壹項內「總成績同分參酌順序」欄

中 1、2、3 科目編號順序比較，分數較高者優先錄取；若仍相同無法比較優先順序時，由招生委員會決定增額錄取。

- 四、本校於放榜前由招生委員會決定各系之最低錄取標準，達最低錄取標準者，按其總成績高低，依序錄取為正取生至招生名額額滿為止，在錄取標準以上之非正取生，得列為備取生。正取生報到後，遇缺額得以備取生遞補。如未達錄取標準，雖有缺額，亦得不足額錄取。
- 五、考生報考聯招組所填志願數不得大於該組之招生學系數，並依志願序選填欲就讀之學系。核算筆試成績（分發）時，考生之成績將於所填之各志願序排名，排名後當正取至某志願時，即取消該生後面其他志願之正取與備取資格，但保留該生排序較正取志願前之其他志願備取資格。備取通知遞補時，該備取志願前的其他備取志願仍然保留，取消該志願後的其他志願備取資格（若該次遞補不報到，也不能再遞補該志願後的其他備取志願）。

例如：

王小明報考 C 組別，所選填志願序分別為 C1 日間學制電機工程學系、C3 日間學制電子工程學系、C5 日間學制電資學院學士班、C2 夜間學制電機工程學系、C4 夜間學制電子工程系。

放榜後，王小明錄取了 C5 日間學制電資學院學士班，依照志願序錄取規則，王小明所選填 C2、C4 志願因排序在 C5 志願之後，故在 C5 志願正取後，取消 C2、C4 志願之正、備取資格。

惟王小明以第 3 (C5) 志願序正取，依規則具有可列於第 1 (C1) 及第 2 (C3) 志願序備取生名單內之資格，若後續（開學前）C1、C3 有缺額，王小明可放棄 C5 志願，改分發為 C1 或 C3 正取生資格。請參考以下表列說明：

志願序	志願學系名稱	放榜結果	可列正、備取資格
1	C1 日間學制電機工程學系	備取生第 3 名	✓
2	C3 日間學制電子工程學系	備取生第 1 名	✓
3	C5 日間學制電資學院學士班	✓ (正取生)	--
4	C2 夜間學制電機工程學系	--	×
5	C4 夜間學制電子工程系	--	×

- 六、符合優待資格之特種身分考生，其學科總分按相關法規予以優待。如為增加成績總分 25% 者，則其原始總分乘以 1.25 為其實得總分；如為增加成績總分 5% 者，則其原始總分乘以 1.05 為其實得總分；其餘類推。

七、退伍軍人錄取方式：

1. 退伍軍人轉學生招生名額以本年度各系級轉學生招生名額外加百分之二計算，並採無條件進位法取整數計算。

2. 退伍軍人原始總分已達一般生最低錄取標準者，以招生名額內錄取；退伍軍人優待加分後達外加名額最低錄取標準者，以外加名額錄取。
- 八、正取生報到後如有缺額，得由辦理備取登記之備取生依成績高低依序遞補；備取生最後遞補報到至 99 年 9 月開學前。

拾、放榜、寄發成績通知單及報到通知書：

- 一、預定於 99 年 8 月 4 日 10:00 公告錄取名單，並同時以掛號寄發成績通知單及報到通知書；考生若至 99 年 8 月 9 日尚未接獲通知，請以電話向本校查詢。洽詢電話：03-9357400 轉 303、301。
- 二、榜單公告：
- (一) 上網公告：本校網站<http://www.niu.edu.tw>（請逕至本校網頁「校園公告」或點選「招生訊息」查閱）
- (二) 本校校門入口處。
- 三、本校得視實際作業情形，予以提前或延緩公告，請注意本校網站公告。
- 四、恕不受理電話查榜。

拾壹、成績複查：

- 一、複查期限：99 年 8 月 11 日(含)前（以郵戳為憑）。
- 二、複查費用：每一科目新台幣 50 元，一律使用郵政匯票，匯票受款人請填寫「國立宜蘭大學」。
- 三、複查手續：
- (一) 一律以通訊方式辦理。
- (二) 請填妥「成績複查申請及查覆表」（如附表二）連同考生成績單正本、郵政匯票（匯票受款人請填寫「國立宜蘭大學」，複查費每科新台幣 50 元）及附貼足郵資（限時掛號）、填妥姓名、地址之回郵標準信封一個，一併以限時掛號方式郵寄至：26047 宜蘭縣宜蘭市神農路一段一號「國立宜蘭大學轉學招生委員會（教務處課務組）」收（信封上請註明「申請複查成績」字樣），逾期概不受理。
- 四、請寫明複查之科目；同一科目申請複查以一次為限。
- 五、成績複查僅就漏閱、卷面分數及核（累）計分數為限，考生不得要求重新閱卷或調閱、影印試卷、複查閱卷標準、要求試題解答，亦不得要求告知閱卷委員之姓名及其他有關資料。
- 六、未經錄取之考生，複查後實際成績已達錄取標準時，即予補錄取；已錄取之考生如經查出其成績低於錄取標準時，即取消錄取資格，不得異議。

拾貳、報到及注意事項：

一、正取生：

應於**99年8月13日**依報到通知書規定時間備齊相關證件及**含第二學期**歷年成績單正本，親自或委託他人（填妥報到委託書，如附表三）至本校指定地點（於通知書上註明）辦理報到及學分抵免手續，未依規定時間辦理報到者，視為自願放棄，事後不得以任何理由要求補報到，其缺額由辦理備取登記之備取生依成績高低之順序遞補。

二、備取生：

（一）缺額情形：將於**99年8月16日**在本校網站公告，不另通知。

（二）辦理備取登記：（登記日期**8月16日至8月17日**）

凡有意願就讀本校之備取生，應於規定日期完成辦理就讀意願登記；未依規定時間完成就讀意願登記者，視為放棄遞補資格論。其登記方式如下：

1.請填妥「備取生就讀意願登記表」，傳真至 03-9315137 後，再以電話向本校確認（確認專線電話請撥 03-9357400 轉 360），經確認無誤後，視同「已完成備取登記」。

2.本校依缺額及辦理備取登記情形，將於**8月19日上午10:00**在本校網站公告備取錄取生名單，不另行通知。

（三）報到日期：**99年8月23日**

備取錄取生應於報到日**13:30至15:00**，依通知書規定備齊相關證件及**含第二學期**歷年成績單正本，親自或委託他人（填妥報到委託書，如附表三）至本校指定地點（於通知書上註明）辦理報到及學分抵免手續。未依規定時間辦理報到者，視同自願放棄資格論；其缺額依序通知已辦理備取登記之備取生遞補，遞補期限至**99年9月**（開學前）。

三、報到時應繳交符合報考資格之學歷（力）證件如下：

報考資格區分	應繳學歷（力）證件		
	畢業證書正本	轉學或修業證明書正本（含歷年成績單）	歷年成績單正本（含下學期成績）
大學肄業生		✓	✓
大學畢業生	✓		✓
專科畢業生	✓		✓
專科肄業生		✓	✓
空大肄業全修生	學分證明		✓
外國學歷學生	國外學歷（力）證件及歷年成績證明正本各乙份（須經就讀學校所在地駐外單位驗證）		

四、報到時，若尚未能取得學歷證件者，應填具「切結書」，於切結期限內補繳，本校不另行通知補繳，逾期未補繳者，即以自願放棄入學資格論，其缺額由備取生依序遞補。

五、二年級錄取生之學分抵免總數以不超過轉入學系一年級應修學分數為原則，並以抵免四十四學分為上限。三年級錄取生之學分抵免總數以不超過轉入學系二年級應修學分數為原則，並以抵免七十八學分為上限（請上網查閱「國立宜蘭大學學生抵免學分辦法」

<http://www.niu.edu.tw/acade/register/rules/rule35.doc>）。

(一) 依本校通識教育委員會決議：

轉入二、三年級學分抵免之特別規定：

通識選修課程學分之抵免，不論本校或他校轉學生，都以三大選修領域（文化與藝術領域、社會科學領域、自然與生命科學領域）均需修習為原則，並以 8 學分為上限。

(二) 依外國語文學系系務會議決議：

轉入二、三年級學分抵免之特別規定：

(1) 抵免本系專業必修、選修學分，抵免學分原則如下：

① 科目名稱及內容均相同者。

② 科目名稱不同而其內容相同者(需另附原校教學大綱以茲證明)。

(2) 不同學分之科目相互抵免依下列規定辦理：

① 以多抵少，抵免後以較少學分登記。

② 以少抵多，本系若有相關科目可補修該科不足之學分，准予於修畢該補修科目後抵免；本系若無相關科目可補修該科不足之學分，不得抵免。

(3) 欲申請抵免專業選修者，請於抵免學分申請表紙本註明擬抵免之科目名稱，必要時需檢附原校教學大綱，經審查核可後，始得辦理抵免。

(三) 依應用經濟與管理學系系務會議決議：

轉入二年級學分抵免之特別規定：

本系 98 學年入學學生已實施課程分組制度，目前計有「經濟組」與「管理組」兩組，故 99 學年轉入本系二年級學生須在審查學分抵免時於兩組中擇一，以作為未來畢業學分審查之依據。

(四) 依機械與機電工程學系系務會議決議：

轉入二、三年級學分抵免之特別規定：

(1) 擬抵免本系之科目成績最低分需達 61 分方得以抵免，申請抵免時需附原校之成績證明。

(2) 抵免本系專業必修、選修學分，抵免學分原則如下：

① 科目內容以含實驗或實習之課程為優先抵免。

② 專業選修學分之抵免依各年級學分一覽表上所規定之學分，最低要求的一半學分為可抵免學分數之上限。(亦即大學日間部專業選修學分至多可抵免十學分；進修部四技專業選修學分至多可抵免九學分)。

③ 一般選修學分之抵免依各年級學分一覽表上所規定之學分，最低要求的一半學分為可抵免學分數之上限。(亦即大學日間部一般選修學分至多可抵免七學分；進修部四技一般選修學分至多可抵免七學分)。

④ 欲抵免之專業必修如為轉入年級未修習之課程，不予接受抵免。

(五) 依環境工程學系系務會議決議：

轉入二、三年級學分抵免之特別規定：

- (1) 凡外校相關學制轉入本系就讀之轉學生或新生辦理學分抵免者，除須符合本校相關規定外，其科目抵免之分數審核標準為 70 分（含）。另修讀教育部核定之大學(外校)推廣教育學分班持有學分證明後，考取本系大學部，進修學士班者，亦同。
 - (2) 專業必修科目名稱相同，但抵免未達本系分數標準之科目須補修；專業必修科目名稱、內容足以認為相同，且達本系分數標準者，得予同意抵免。
 - (3) 專業必修科目（達本系分數標準者）抵免學分數以多抵少，抵免後以較少學分登記；抵免學分數以少抵多時須重補修，或由系辦審核可後，得選修其他本系專業選修科目補足之（惟須由原授課老師指定）。
 - (4) 專業科目名稱不同且為本系相關領域者，若達本系分數標準者，得提列為專業選修。另若其所提出之科目抵免專業選修學分後有餘者，得列為選修學分。
 - (5) 專業科目若及格但未達本系分數標準者，得提列為一般選修。
- ※其他各類課程抵免學分數上限依各教學單位規定之。

六、五專畢業生，其一至三年級視同高中、職階段，其課程不得抵免。

七、錄取報到生應依本校註冊須知（另行通知）規定辦理繳費註冊，逾期未註冊者取消其入學資格。

八、錄取生必須於當學年度註冊入學，不得申請保留入學資格。

九、錄取生進入本校就讀後，不得申請轉部；可否申請轉系，由原學系決定之。

十、錄取生如具有僑生、蒙藏生、原住民生及領有身心障礙手冊之身心障礙生，於註冊時繳交相關身分證明文件，經審查合格後，其學籍依相關規定處理。

十一、錄取生須依學校規定接受體格檢查，不參加體格檢查者，取消錄取資格。

十二、錄取生入學後之修業規定及學籍悉依教育部及本校相關規定辦理。

十三、如有其他情形或未盡事宜，悉依招生委員會決議辦理。

拾參、考生申訴辦法：

一、考生如對招生事宜有疑義，應於放榜後十日內（逾期不予受理）向招生委員會提出書面申訴，申訴書內應敘明疑義之具體理由並提出佐證資料供招生委員會參考。

二、本校受理申訴案後，即召開轉學招生委員會審議，並於一個月內正式答覆。

拾肆、附註：

一、本校各系學雜費收費標準參考表如下（※本表係九十八學年度收費標準，僅供參考。九十九學年度依教育部核定後之收費標準）：

（一）日間學制

單位：元／每學期

院系別	人文及管理學院	工學院	生物資源學院	電機資訊學院
收費項目	◎外國語文學系 ◎應用經濟與管理系	◎土木工程學系 ◎機械與機電工程學系 ◎化學工程與材料工程學系 ◎環境工程學系	◎生物機電工程學系 ◎食品科學系 ◎動物科技學系 ◎森林暨自然資源學系 ◎園藝學系	◎電機工程學系 ◎電子工程學系 ◎電資學院學士班
學費	15,499	15,644	15,651	15,644
雜費	6,771	10,016	9,799	10,016
總計	22,270	25,660	25,450	25,660

（二）夜間學制：依學生修課時數每小時收學分學雜費 912 元。

二、本校新生諮詢服務如下：

※[轉學招生委員會（教務處註冊組）]洽詢電話：03-9357400、0934239196 轉 304、305、306、339。

網址：http://www.niu.edu.tw/acade/admin/index_06.asp。

※[學生宿舍]洽詢電話：03-9357400、0934239196 轉男 435、女 442。

男生宿舍網址：<http://www.niu.edu.tw/niuosa/maro/dorm/index.htm>。

女生宿舍網址：<http://www.niu.edu.tw/niuosa/maro/dorm/index.htm>。

※[就學貸款]洽詢電話：03-9357400、0934239196 轉 434。

網址：<http://www.niu.edu.tw/niuosa/maro/yl/index.htm>。

※[學雜費減免]洽詢電話：03-9357400、0934239196 轉 432。

網址：<http://pws.niu.edu.tw/~lhyang/tuition.htm>。

※[獎助學金]本校設有書卷獎及英檢等獎勵辦法，洽詢電話：03-9357400、0934239196 轉 432。網址：<http://pws.niu.edu.tw/~lhyang/schola.htm>。

拾伍、簡章取得方式：

一、網路下載：

請至本校網址<http://www.niu.edu.tw>/點選「招生訊息」免費下載。

二、現場購買：每份工本費新台幣 50 元整。

(一) 日期：99 年 5 月 10 日起至 7 月 12 日止 (24 小時均可購買，假日同)。

(二) 地點：本校警衛室 (宜蘭縣宜蘭市神農路一段一號)。

三、郵寄函購：

(一) 日期：99 年 5 月 10 日起至 7 月 8 日止 (郵戳為憑，逾期不予受理)。

(二) 方式：

1. 每份工本費新台幣 50 元整，一律收取郵政匯票，匯票受款人請填寫「國立宜蘭大學」。

2. 請填妥收件人姓名、地址，並貼足 30 元郵資之 B4 大型回郵信封一個。

3. 函購者請將以上兩項資料備齊，同時寄至 26047 宜蘭縣宜蘭市神農路一段一號「國立宜蘭大學轉學招生委員會 (教務處出版組)」(信封上請註明「函購轉學招生簡章」及函購者姓名、地址、聯絡電話)。

※簡章 (含報名專用信封) 每份重量約 175 公克。

※團體購買：洽詢電話 03-9357400、0934239196 轉 308、309。

※請於規定期間內函購，如因逾期函購而延誤時間致權益受損，請自行負責。

拾陸、國立宜蘭大學入學考試試場規則

- 一、考生應按規定之考試開始時間入場，遲到逾二十分鐘者不得入場；已入場應試者，每節考試開始四十分鐘內不得出場，強行入場或出場者，該科不予計分。
- 二、考生入場，應攜帶「准考證」及「身分證件」正本（具有照片及身分證字號之身分證明文件），放在考桌左上角，以備監試人員查驗，未帶前列證件入場應試者，如經監試人員核對確係考生本人無誤者，先准予應試，至當節考試結束鈴（鐘）聲響起前仍未送達或未依規定向試務組辦理申請補發手續者，即扣減該科成績二分。如監試人員對考生身分存疑，無法確認考生身分時，得要求拍照存證，考生不得拒絕，否則該科不予計分。
- 三、考生應按編定座號入座，在開始作答前應先檢查准考證、座位之號碼是否相同；試題、答案卷上之科目與應考科目是否相同；以上如有不同，應即舉手請監試人員處理，否則扣減該科成績二分。
- 四、考生除必備文具物品外，不得攜帶電子計算機（除招生簡章中註明准予使用不具儲存程式功能電子計算機之考科）及其他任何妨害考試公平性物品（如簿籍、紙張、電子呼叫器、有發射功能之計算用電子錶、手機及其他電子通訊設備等）入場；有關個人之醫療器材如助聽器等，須事先報備並經檢查，方可使用。違者扣減該科成績五分，並得視其情節加重扣分或扣減該科全部成績。
- 五、凡持有視覺障礙殘障手冊或公立醫院依據內政部所訂視覺障礙等級所核發之證明者，得攜帶不做任何記號之放大鏡參加考試。
- 六、考生在考試進行中，發現試題印刷不清時，得舉手請監試人員處理，但不得要求解釋題意；如文具、試題、答案卷不慎掉落，應舉手通知監試人員後再行撿拾。
- 七、考生不得左顧右盼，意圖窺視，抄襲他人答案或便利他人窺視。
- 八、考生不得有傳遞、夾帶、交換試題、自誦或以暗號告訴他人答案或以試題紙供他人窺視抄襲等舞弊情事，違者，所有有關考生，該科均不予計分。
- 九、考生不得將答案卷污損、撕毀或作任何與答案無關之文字、符號，違者扣減該科成績二分。
- 十、考生不得在試場內飲食、吸煙或擾亂試場秩序影響他人作答，違者初次予以警告，不聽勸阻者，即請其出場並扣減該科成績二分；拒不出場者，再加扣其成績五分，至零分為限。
- 十一、考生答完卷後一經離座，應即將答案卷與試題紙併交監試人員驗收，不得再行修改答案，違者扣減該科成績二分。
- 十二、考生於每節考試時間終了鈴（鐘）聲響畢，應即停止作答，靜候監試人員收取答案卷、試題。如仍繼續作答者，即扣減該科成績二分；其後仍繼續作答經勸止不理者，除應立即收回答案卷及試題外，再加扣其成績五分，至零分為限。
- 十三、考生不得將試題及答案卷攜出或投出場外，違者該科不予計分。
- 十四、考生已交卷出場後，不得在試場附近逗留或高聲喧嘩、宣讀答案或以其他方法指示場內考生作答，經勸止不聽者，即扣減該科成績二分。
- 十五、考生不得請人頂替或偽造證件混入試場應試，違者取消其考試資格。其涉嫌者送請有關機關處理。
- 十六、考生不得有威脅其他考生幫助其舞弊或威脅監試人員之言行，違者取消其考試資格。
- 十七、考生答案卷、答案卡若於考試結束後遺失，考生應於接到補考通知後，即依規定到場補考，拒絕者該科不予計分。
- 十八、考生若違反上述試場規則、有本規則未列之其他舞弊或不軌意圖之行為時，得由監試或試務人員予以登記，提請招生委員會，依其情節輕重予以適當處分。
- 十九、本規則經本校招生委員會決議通過後施行。

拾柒、畢業學校代碼表

代碼	學校名稱	代碼	學校名稱	代碼	學校名稱
	一般大學	10038	東吳大學		一般學院
10001	國立政治大學	10039	中原大學	20001	國立台灣海洋學院
10002	國立清華大學	10040	淡江大學	20002	國立台灣教育學院
10003	國立台灣大學	10041	中國文化大學	20003	國立體育學院
10004	國立台灣師範大學	10042	逢甲大學	20004	國立台灣體育學院
10005	國立成功大學	10043	靜宜大學	20005	國立藝術學院
10006	國立中興大學	10044	長庚大學	20006	國立台灣藝術學院
10007	國立交通大學	10045	元智大學	20007	國立台南藝術學院
10008	國立中央大學	10046	中華大學	20008	國立高雄餐旅學院
10009	國立中山大學	10047	大葉大學	20009	台灣省立教育學院
10010	國立僑生大學先修班	10048	華梵大學	20010	台北市立體育學院
10011	國立台灣海洋大學	10049	義守大學	20011	大同工學院
10012	國立中正大學	10050	世新大學	20012	元智工學院
10013	國立高雄師範大學	10051	銘傳大學	20013	高雄工學院
10014	國立彰化師範大學	10052	實踐大學	20014	大葉工學院
10015	國立陽明大學	10053	南華大學	20015	實踐設計管理學院
10016	國立台北大學	10054	真理大學	20016	世界新聞傳播學院
10017	國立嘉義大學	10055	大同大學	20017	中華工學院
10018	國立高雄大學	10056	慈濟大學	20018	華梵人文科技學院
10019	國立東華大學	10057	靜宜女子大學	20019	銘傳管理學院
10020	國立暨南國際大學	10058	長榮大學	20020	長榮管理學院
10021	國立台北藝術大學	10059	玄奘大學	20021	淡水工商管理學院
10022	國立台灣藝術大學	10060	亞洲大學	20022	慈濟醫學暨人文社會學院
10023	國立台南藝術大學	10061	開南大學	20023	南華管理學院
10024	國立台東大學	10062	佛光大學	20024	玄奘人文社會學院
10025	國立宜蘭大學	10063	明道大學	20025	逢甲工商學院
10026	國立聯合大學	10064	立德大學	20026	立德管理學院
10027	國立台南大學			20027	興國管理學院
10028	國立台北教育大學			20028	淡江文理學院
10029	國立新竹教育大學			20029	佛光人文社會學院
10030	國立台中教育大學			20030	靜宜女子文理學院
10031	國立屏東教育大學			20031	台中健康暨管理學院
10032	國立花蓮教育大學			20032	明道管理學院
10033	台北市立教育大學			20033	致遠管理學院
10034	國立空中大學			20034	中國文化學院
10035	市立高雄空中大學			20035	稻江科技暨管理學院
10036	東海大學			20036	開南管理學院
10037	輔仁大學			20037	法鼓佛教研修學院

代碼	學校名稱	代碼	學校名稱	代碼	學校名稱
	科技大學		醫學及護理大學、學院		技術學院
30001	國立台灣科技大學	40001	台北醫學大學	50001	國立台灣工業技術學院
30002	國立雲林科技大學	40002	中山醫學大學	50002	國立雲林技術學院
30003	國立屏東科技大學	40003	高雄醫學大學	50003	國立屏東技術學院
30004	國立台北科技大學	40004	中國醫藥大學	50004	國立台北技術學院
30005	國立高雄第一科技大學	40005	國立陽明醫學院	50005	國立高雄科學技術學院
30006	國立高雄應用科技大學	40006	國立台北護理學院	50006	國立高雄技術學院
30007	國立虎尾科技大學	40007	高雄醫學院	50007	國立嘉義技術學院
30008	國立高雄海洋科技大學	40008	中國醫學院	50008	國立虎尾技術學院
30009	龍華科技大學	40009	台北醫學院	50009	國立高雄海洋技術學院
30010	朝陽科技大學	40010	中山醫學院	50010	國立宜蘭技術學院
30011	南台科技大學	40011	長庚醫學院	50011	國立屏東商業技術學院
30012	崑山科技大學	40012	慈濟醫學院	50012	國立聯合技術學院
30013	嘉南藥理科技大學	40013	中華醫事學院	50013	國立台北商業技術學院
30014	輔英科技大學	40014	中台醫護技術學院	50014	國立金門技術學院
30015	明新科技大學	40015	嘉南藥理技術學院	50015	國立台中技術學院
30016	樹德科技大學			50016	國立勤益技術學院
30017	弘光科技大學			50017	國立高雄餐旅學院
30018	清雲科技大學			50018	國立澎湖技術學院
30019	正修科技大學			50019	朝陽技術學院
30020	萬能科技大學			50020	崑山技術學院
30021	建國科技大學			50021	南台技術學院
30022	明志科技大學			50022	明新技術學院
30023	聖約翰科技大學			50023	大華技術學院
30024	台南科技大學			50024	台南女子技術學院
30025	中國科技大學			50025	輔英技術學院
30026	元培科技大學			50026	弘光技術學院
30027	嶺東科技大學			50027	樹德技術學院
30028	中台科技大學			50028	龍華技術學院
30029	高苑科技大學			50029	高苑技術學院
30030	遠東科技大學			50030	景文技術學院
30031	大仁科技大學			50031	致理技術學院
30032	國立澎湖科技大學			50032	醒吾技術學院
30033	國立勤益科技大學			50033	亞東技術學院
30034	景文科技大學			50034	東南技術學院
30035	中華醫事科技大學			50035	德霖技術學院
30036	東南科技大學			50036	中華技術學院
30037	德明財經科技大學			50037	德明技術學院

代碼	學校名稱	代碼	學校名稱	代碼	學校名稱
	技術學院	50074	高鳳技術學院		專科學校
50038	中國技術學院	50075	華夏技術學院	70001	國立台灣藝術專科學校
50039	光武技術學院	50076	南榮技術學院	70002	國立屏東農業專科學校
50040	北台科學技術學院	50077	美和技術學院	70003	國立嘉義農業專科學校
50041	南亞技術學院	50078	明志技術學院	70004	國立台北工業專科學校
50042	清雲技術學院	50079	正修技術學院	70005	國立高雄工業專科學校
50043	蘭陽技術學院	50080	台灣觀光學院	70006	國立雲林工業專科學校
50044	僑光技術學院	50081	北台灣科學技術學院	70007	國立台北商業專科學校
50045	修平技術學院	50082	台北海洋技術學院	70008	國立台中商業專科學校
50046	中州技術學院	50083	德明技術學院	70009	國立台北護理專科學校
50047	環球技術學院			70010	國立高雄海事專科學校
50048	南開技術學院			70011	國立宜蘭農工專科學校
50049	吳鳳技術學院			70012	國立屏東商業專科學校
50050	嶺東技術學院			70013	國立澎湖海事管理專校
50051	文藻外語學院			70014	國立高雄餐旅管理專校
50052	大漢技術學院			70015	國立高雄工商專科學校
50053	萬能技術學院			70016	高雄市立海事專科學校
50054	慈濟技術學院		師範學院	70017	國立聯合工商專科學校
50055	聖約翰技術學院(新埔)	60001	國立高雄師範學院	70018	國立台灣戲曲專科學校
50056	健行技術學院	60002	國立台北師範學院	70019	國立台中護理專科學校
50057	遠東技術學院	60003	國立新竹師範學院	70020	國立台南護理專科學校
50058	永達技術學院	60004	國立台中師範學院	70021	台北市立師範專科學校
50059	大仁技術學院	60005	國立嘉義師範學院	70022	省立台北師範專科學校
50060	建國技術學院	60006	國立台南師範學院	70023	省立台中師範專科學校
50061	元培科學技術學院	60007	國立屏東師範學院	70024	省立台南師範專科學校
50062	和春技術學院	60008	國立台東師範學院	70025	省立嘉義師範專科學校
50063	育達商業技術學院	60009	國立花蓮師範學院	70026	省立新竹師範專科學校
50064	台中技術學院	60010	台灣省立高雄師範學院	70027	省立屏東師範專科學校
50065	勤益技術學院	60011	台北市立師範學院	70028	省立花蓮師範專科學校
50066	德育技術學院			70029	省立台東師範專科學校
50067	長庚技術學院			70030	國立台灣體育專科學校
50068	黎明技術學院			70031	省立台中體育專科學校
50069	東方技術學院			70032	台北市立體專體育專校
50070	經國管理暨健康學院			70033	勤益工商專科學校
50071	崇右技術學院			70034	東方工商專科學校
50072	大同技術學院			70035	銘傳商業專科學校
50073	親民技術學院			70036	德明商業專科學校

代碼	學校名稱	代碼	學校名稱	代碼	學校名稱
	專科學校	70073	弘光醫事護理專科學校	70110	新生醫護管理專科學校
70037	中國海事商業專科學校	70074	南開工商專科學校	70111	崇仁醫護管理專科學校
70038	光武工業專科學校	70075	建國工商專科學校	70112	聖母醫護管理專科學校
70039	實踐家政專科學校	70076	中州工商專科學校	70113	國立台東專科學校
70040	世界新聞專科學校	70077	元培醫事技術專科學校		
70041	中國工商專科學校	70078	環球商業專科學校		
70042	康寧護理暨管理專科學校	70079	萬能工商專科學校		
70043	馬偕護理專科學校	70080	吳鳳工商專科學校		
70044	樹德工商專科學校	70081	崑山工商專科學校		
70045	僑光商業專科學校	70082	南台工商專科學校		軍警學校
70046	中台醫事技術專科學校	70083	南榮工商專科學校	80001	陸軍軍官學校
70047	德育醫護專科學校	70084	遠東工商專科學校	80002	海軍軍官學校
70048	國際商業專科學校	70085	中華醫事技術專科學校	80003	空軍軍官學校
70049	文藻外國語文專科學校	70086	台南家政專科學校	80004	國防醫學院
70050	亞東工業專科學校	70087	正修工商專科學校	80005	中正理工學院
70051	東南工業專科學校	70088	婦嬰護理助產專科學校	80006	政治作戰學院
70052	華夏工業專科學校	70089	高苑工商專科學校	80007	國防管理學院
70053	四海工商專科學校	70090	和春工商專科學校	80008	中央警官學校
70054	明志工業專科學校	70091	正修工商專科學校	80009	中央警察大學
70055	黎明工業專科學校	70092	永達工商專科學校	80010	國防研究院
70056	新埔工商專科學校	70093	美和護理管理專科學校	80011	三軍大學
70057	醒吾商業專科學校	70094	大仁藥學專科學校	80012	國防大學
70058	致理商業專科學校	70095	中華工商專科學校	80013	空軍航空技術學院
70059	淡水工商專科學校	70096	大漢工商專科學校	80014	警察專科學校
70060	崇右企業專科學校	70097	精鍾商業專科學校		
70061	新埔工商專科學校	70099	台灣觀光經營管理專科學校		
70062	復興工商專科學校	70099	慈濟護理專科學校		
70063	健行工商專科學校	70100	嶺東商業專科學校		考試
70064	南亞工商專科學校	70101	景文工商專科學校	90001	專門職業及技術人員高等考試
70065	龍華工商專科學校	70102	嘉南藥學專科學校	90002	公務人員高等考試
70066	長庚護理專科學校	70103	輔英醫事護理專科學校	90003	特種考試基層公務人員乙等考試
70067	大同商業專科學校	70104	樹人醫護管理專科學校	90004	補校或附設補習學校
70068	明新工商專科學校	70105	慈惠醫護管理專科學校	90005	學力鑑定考試及格
70069	大華工商專科學校	70106	耕莘護理專科學校	90006	其他大學(學院)
70070	聯合工商專科學校	70107	敏惠醫護管理專科學校	90007	其他專科
70071	親民工商專科學校	70108	高美醫護管理專科學校	99000	外國學歷
70072	仁德醫護管理專科學校	70109	育英醫護管理專科學校	99999	其他

附表一：

國立宜蘭大學 99 學年度轉學招生考試
造字申請表

姓 名		身分證字號	
報考組別			
電 話		手 機	
需造字資料	<p>報名資料在輸入時，如遇有電腦無該字時，請先用「*」替代輸入，再填寫下表：</p> <p><input type="checkbox"/> 姓名（需造字之字為_____，請依身分證所載登錄）</p> <p><input type="checkbox"/> 監護人姓名（需造字之字為_____，請依身分證所載登錄）</p> <p><input type="checkbox"/> 地址（需造字之字為_____）</p> <p>※請依實際需要造字項目勾記，需造字之字務請以正楷填寫工整。</p>		
注 意 事 項	<p>一、請於報名期間內申請，逾期恕不受理；無需造字之考生免填本表。</p> <p>二、本表請於上網報名登錄完成後，傳真至本校招生委員會處理，處理結果依准考證所載為準。傳真號碼：03-9315137。</p> <p>三、個人資料須造字之考生務必將本表傳真至本校處理，以免因資料錯誤而影響您的權利。</p> <p>四、本校造字完成後，由本校印製之考試相關資料（如准考證、成績單及錄取後之相關資訊），將會顯示正確姓名或地址，惟因個人電腦顯示器及印表機之不同，恐會造成「缺字」現象，請考生勿需擔心。</p>		

附表二：

**國立宜蘭大學 99 學年度轉學招生考試
成績複查申請及查覆表**

申請日期：年 月 日

報考組別		報考系別 年 級	_____系_____年級	
考生姓名			准考證號碼	
申請複查科目			查覆分數結果（※考生勿填）	
申請複查_____科，每科複查費新台幣 50 元整，計新台幣_____元整。				
複查回覆事項（※考生勿填）				
回覆日期：99 年 月 日				
<p>說明：</p> <p>一、複查期限：99 年 8 月 11 日(含)前（以郵戳為憑）。</p> <p>二、複查費用：每一科目新台幣 50 元，一律使用郵政匯票，匯票受款人請填寫「國立宜蘭大學」。</p> <p>三、複查手續：（一）一律以通訊方式辦理。 （二）請填妥本表連同考生成績通知單正本、郵政匯票及附貼足郵資、填妥姓名、地址之回郵標準信封一個，一併以限時掛號方式郵寄至：26047 宜蘭縣宜蘭市神農路一段一號「國立宜蘭大學轉學招生委員會（教務處課務組）」收（信封上請註明「申請複查成績」字樣），逾期概不受理。</p> <p>四、請寫明複查之科目；同一科目申請複查以一次為限。</p> <p>五、成績複查僅就漏閱、卷面分數及核（累）計分數為限，考生不得要求重新閱卷或調閱、影印試卷、複查閱卷標準、要求試題解答，亦不得要求告知閱卷委員之姓名及其他有關資料。</p> <p>六、未經錄取之考生，複查後實際成績已達錄取標準時，即予補錄取；已錄取之考生如經查出其成績低於錄取標準時，即取消錄取資格，不得異議。</p>				

附表三：

國立宜蘭大學 99 學年度轉學招生
報 到 委 託 書

本人_____准考證號碼為_____因無法
如期親自前往辦理_____作業，特委託_____君
代為辦理相關作業。

此 致

國立宜蘭大學轉學招生委員會

委 託 人：

委託人身分證字號：

委託人電話(日)：

行 動 電 話：

簽 名 蓋 章：

被 委 託 人：

被委託人身分證字號：

被委託人電話(日)：

行 動 電 話：

簽 名 蓋 章：

中 華 民 國 9 9 年 月 日

附表四：

國立宜蘭大學 99 學年度轉學招生
「低收入戶考生報名費全免優待」申請表

考 生 姓 名		身 分 證 號	
報 考 組 別		報 考 系 別 年 級	
戶 籍 地 址	□□□		
連 絡 電 話	日：	夜：	行 動：
E - m a i l			
應 附 證 件	縣市政府或其依規定授權鄉、鎮、市、區公所開具之低收入戶證明文件正本（非清寒證明），所繳證件，本校審核後不予退還。		
注 意 事 項	<p>一、具低收入戶身分之考生，請於報名截止日中午前將本申請表及應附證件先行傳真至 03-9315137 本校教務處註冊組，本組審核通過後將以電話通知考生，考生接獲通知後即可於報名截止日前直接上網登錄報名資料，本申請表及相關證明文件正本請於報名截止日前以掛號郵寄，未於規定期限提出申請者，不予優待。</p> <p>二、提出本申請者，請勿先行繳納報名費用，倘逕行繳交報名費用者，不再受理此申請。</p>		

附表五：

國立宜蘭大學 99 學年度轉學招生
退費申請書

一、考生_____報名 貴校 99 學年度轉學招生考試，因下列因素，依簡章規定檢附轉帳明細表正本及存簿首頁影本乙份申請退費，敬請核辦。

二、申請退費原因：

重複繳費

已繳費但因故未完成填寫報名表者

註：除上述原因外，其餘恕不受理退費申請。

三、考生本人存款帳戶資料如下，退費款項將逕撥入該帳戶內：

戶名：_____
身分證字號：_____ 電話/手機：_____
<input type="checkbox"/> 金融機構：_____ 銀行_____ 分行
帳號：_____
<input type="checkbox"/> 郵局：_____ 郵局_____ 支局
局號：_____ 帳號_____

※上述資料，請詳實填寫，如有誤漏致無法退費，由考生自行負責。

此致

國立宜蘭大學轉學招生委員會

申請人姓名：

身分證字號：

繳費帳號：013204_____

報考組別年級：

申請日期：99 年 月 日

附表六：

國立宜蘭大學 99 學年度轉學招生考試
特種考生身分加分優待切結書

考生_____（身分證字號：_____）現為退伍軍人（退伍未滿三年）身分，謹此切結保證退伍以後報考高級中等以上學校新生或轉學考試，未曾以此身分享受加分優待錄取之紀錄。今報考貴校 99 學年度轉學招生考試，特繳驗本人服役退伍證件（正、反面）影本乙份，申請依照規定核給一次優待。如有不實，願受取消錄取資格或撤銷學籍之處分。

報考組別		報考系別 年 級	_____系_____年級	
出生年月日	年 月 日	連絡電話	電話：	手機：
服務軍種		兵籍號碼		
實際在營 服務期間	年 個月	入伍日期	年 月 日	
		退伍日期	年 月 日	
備 註				

此致

國立宜蘭大學轉學招生委員會

考生：_____具結（請簽名）
99 年 月 日

宜蘭市旅館資料一覽表

名稱	電話	地址	房間數
蘭城晶英酒店	03-9351000	宜蘭市民權路二段 36 號	193
天方夜譚旅館	03-9286039	宜蘭市中山路五段 127 巷 31 號 1 樓	19
金和成旅社	03-9354388	宜蘭市康樂路 30 號 2~5 樓	33
華賓旅社	03-9322962	宜蘭市和睦路 59 號	10
友愛大飯店	03-9363456	宜蘭市舊城東路 50 號 11~16 樓	77
伯斯飯店	03-9312999	宜蘭市新興里宜興路 366 號 2~6 樓	30
福郡大飯店	03-9364188	宜蘭市神農路二段 55 號	55
大成旅社	03-9322952	宜蘭市新興里新民路 31-35 號 1~5 樓	40
香帥旅館	03-9354718	宜蘭市新興里新民路 19 號	10
夏威夷汽車旅館	03-9288333	宜蘭市新生里宜興路三段 101 號 1~2 樓	23
全美大旅社	03-9365160	宜蘭市和睦路 28-2 號 3~5 樓	24
王子大飯店	03-9322358	宜蘭市和睦路 27 號	38
可青大飯店	03-9358037	宜蘭市舊城北路 30 之 1、之 3、之 5 號	24
賓城大飯店	03-9355557	宜蘭市南門里西後街 26 之 1 號	28
天成旅社	03-9322619	宜蘭市康樂路 9 號	11
福星旅社	03-9323652	宜蘭市新興里康樂路 15 號	12
一加一旅館	03-9365365	宜蘭市中正里舊城北路 13-1 號 2~4 樓	10
阡碩大飯店	03-9355611	宜蘭市光復路 30 號 5~7 樓	15
喬曼汽車旅館	03-9281779	宜蘭市大福路二段 108 巷 1 號	14
東光旅社	03-9322086	宜蘭市大東里聖後街 47 號	13
五洲大旅社	03-9322562	宜蘭市光復路 34 號	38
英格蘭旅館	03-9356299	宜蘭市中山路 5 段 127 巷 6 號 1~4 樓	41
玫瑰園汽車旅館	03-9289689	宜蘭市宜興路三段 61 號	38
富翔大飯店	03-9388386	宜蘭市校舍路 19 號	65
星鑽大飯店	03-9362111	宜蘭市崇聖街 63-2 號 7 樓	34
福岡商務汽車旅館	03-9288060	宜蘭縣宜蘭市茭白里中山路 5 段 259 號	35

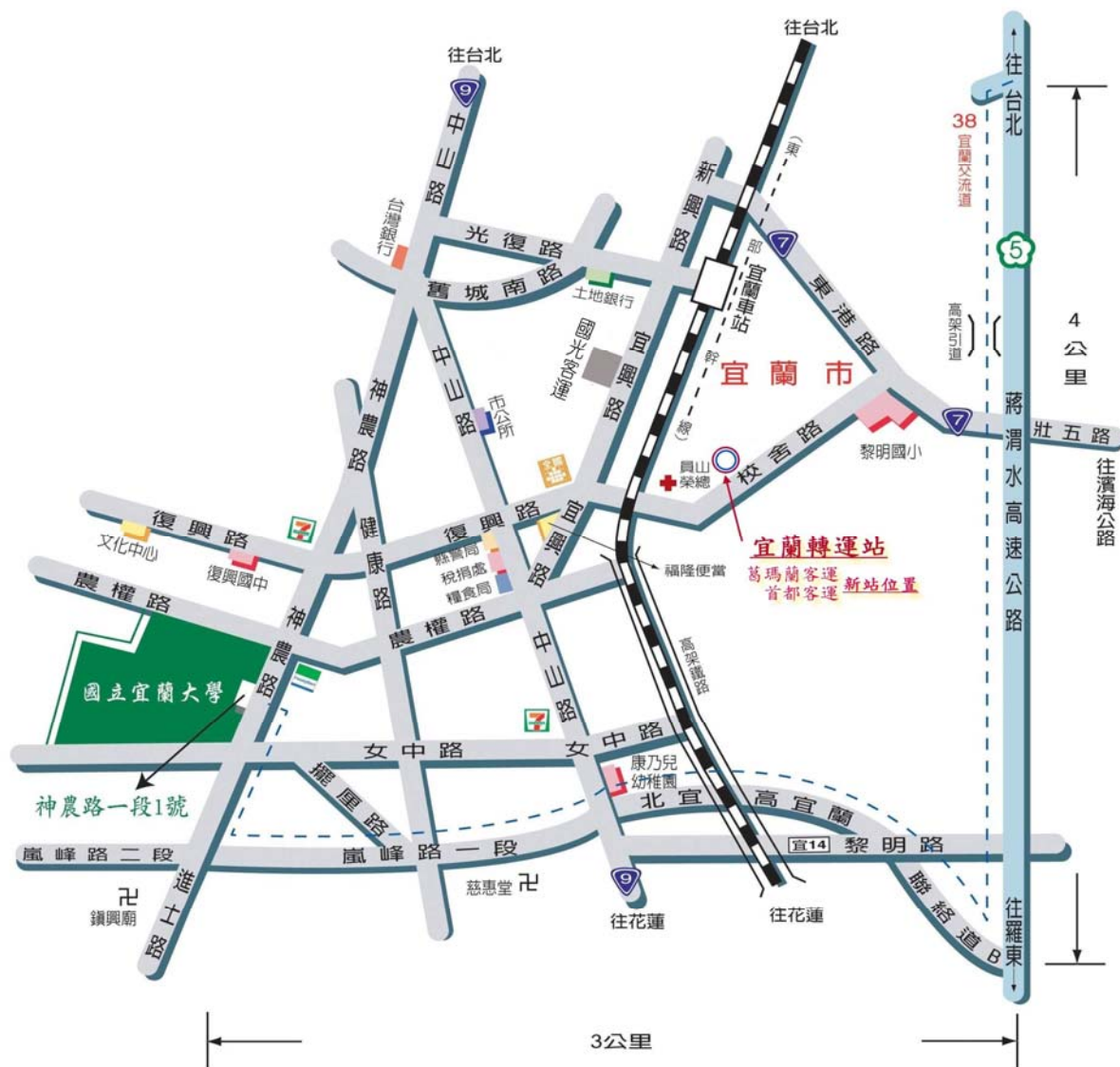
資料來源：宜蘭縣政府工商旅遊處(http://tourism.e-land.gov.tw/Default.asp?PageId=CR03_F_F04)
 下載日期：99 年 4 月 8 日

附錄：宜蘭大學校區及交通簡介

校區：本校位於宜蘭市文教區，距火車站步行僅十五分鐘，交通便捷，校風淳樸、環境幽雅，日常生活所需之食、衣、住、行等相關設施，均非常完備、一應俱全，方圓一公里內並有神農商圈、縣立文化局（含縣立圖書館、台灣戲劇館、演藝廳）、宜蘭運動公園、宜蘭河濱公園，更是市民休閒、本校學生課餘運動的好去處。

交通：

- (1) 火車：可搭乘火車至宜蘭火車站下車後，搭乘計程車、公車或步行約 15 分鐘，即可抵達本校。
- (2) 客運：可搭乘國道客運（葛瑪蘭客運、首都客運）至宜蘭轉運站下車，或搭乘國光客運至國光客運站下車後，搭乘計程車、公車或步行約 15 分鐘，即可抵達本校。
- (3) 自行開車：若自行開車由台北而來，可從宜蘭交流道北側匝道下高速公路後，走高架橋下平面道路，直行至北宜高宜蘭聯絡道右轉後，沿下圖路線指示，即可抵達本校。



宜蘭大學交通路線圖